

INFORME ANUAL SOBRE CONTENIDOS DE LA  
TELEVISIÓN  
ABIERTA ARGENTINA

Origen de la Producción – Tipo de Programas  
Estructura de Propiedad

-----2010-----

Datos correspondientes de diciembre 2008 a  
noviembre 2009

**-Dirección Nacional de Supervisión y Evaluación<sup>i</sup>-**

**-AUTORIDAD FEDERAL DE SERVICIOS DE  
COMUNICACIÓN AUDIOVISUAL-**

# **INFORME ANUAL SOBRE CONTENIDOS DE LA TELEVISIÓN ABIERTA ARGENTINA**

## **Origen de la Producción – Tipo de Programas Estructura de Propiedad**

**Datos correspondientes de  
diciembre de 2008 a noviembre de 2009**

### **Corpus:**

4 informes<sup>1</sup> sobre Contenidos en la Televisión Abierta Argentina correspondientes a:

2º Informe Trimestre diciembre 2008, enero y febrero 2009

3º Informe Trimestre marzo – abril - mayo 2009

4º Informe Trimestre junio – julio – agosto 2009

5º Informe Trimestre septiembre – octubre – noviembre 2009

### **Objetivo del Informe Anual:**

Comparar los principales ejes observados lo largo del año con el propósito de visualizar tendencias generales y detectar principales cambios siempre a partir de la composición de los contenidos que se emiten en la televisión abierta argentina desde:

a) El origen de la Producción

b) El tipo de Programas

en el marco de la estructura de propiedad del sistema de medios<sup>2</sup>.

---

<sup>1</sup> Informes anteriores disponibles en: [http://www.afsca.gov.ar/web/est-cont\\_tv\\_abierta.php](http://www.afsca.gov.ar/web/est-cont_tv_abierta.php)

<sup>2</sup> Las categorías de origen de la producción, así como las de tipos de programas son las mismas que se utilizaron en nuestros informes trimestrales al igual que el glosario de términos, dado que el presente es un informe que sintetiza lo ocurrido durante el año.

Total horas emitidas en el País diciembre 2008 a noviembre 2009 inclusive:

**246914 horas (100%)<sup>3</sup>**

### **Cuadro I - Canales por Región<sup>4</sup> / Horas de emisión**

	Diciembre (2008) - Enero - Febrero (2009)	Marzo - Abril - Mayo (2009)	Junio - Julio - Agosto (2009)	Septiembre - Octubre - Noviembre(2009)	TOTAL ANUAL
<b>AMBA</b>	8921	8834	8806	8974	<b>35535</b>
<b>PAMPEANA</b>	18694	19566	20585	20523	<b>79368</b>
<b>CUYO</b>	9266	9172	9496	10036	<b>37970</b>
<b>NORESTE</b>	5170	5422	5668	5671	<b>21931</b>
<b>NOROESTE</b>	7055	7785	8011	7994	<b>30845</b>
<b>PATAGONIA</b>	10015	10025	10580	10645	<b>41265</b>

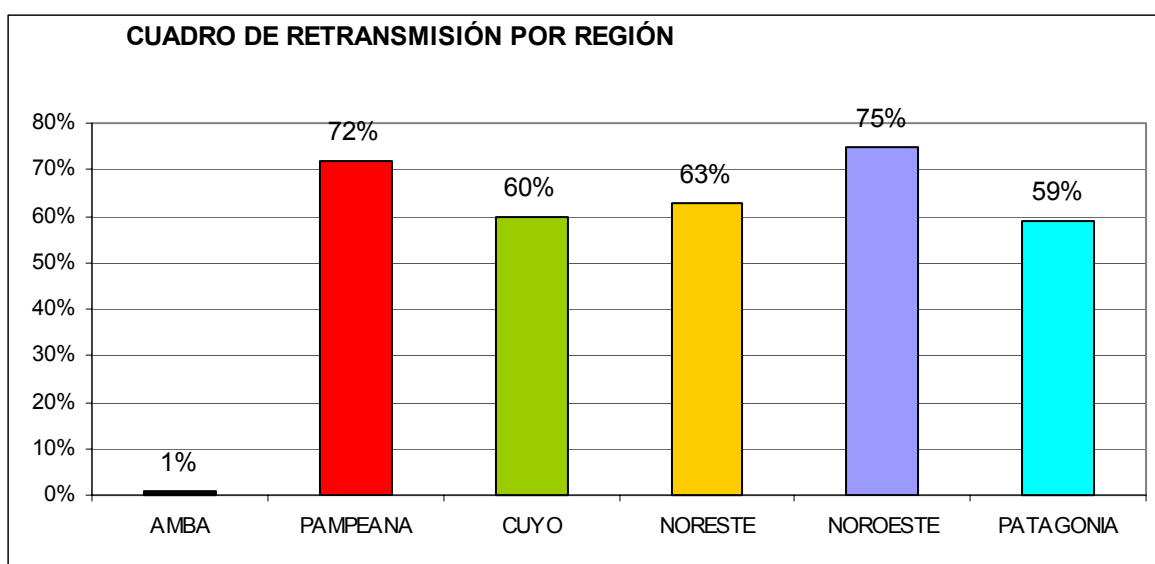
Se observa cierta estabilidad en las regiones por trimestre con leve tendencia a la suba en las horas de emisión.

<sup>3</sup> Se contabiliza el tiempo total de emisión incluyendo la tanda publicitaria que se emite fuera del programa. Por lo tanto, para saber tiempo real de contenidos, hay que tener en cuenta restar 12 minutos por hora (sabiendo que el margen de error lo da la acumulación por bloque). El Informe de diciembre 2008 – enero – febrero 2009 no contabilizaba el tiempo publicitario, razón por la que debió ser re proyectado a fin de poder realizar el Informe anual.

<sup>4</sup> La división en regiones mantiene la lógica y categorías de los informes anteriores: AMBA – La Plata; Pampeana; Cuyo; Noroeste; Noreste y Patagónica.

## Cuadro II- Horas retransmitidas por región – ANUAL 2009

	HORAS DE EMISIÓN	HORAS DE RETRANSMISIÓN	PORCENTAJE DE RETRANSMISIÓN
<b>AMBA</b>	35535	498	<b>1%</b>
<b>PAMPEANA</b>	79368	56959	<b>72%</b>
<b>CUYO</b>	37970	22658	<b>60%</b>
<b>NORESTE</b>	21931	13832	<b>63%</b>
<b>NOROESTE</b>	30845	23065	<b>75%</b>
<b>PATAGONIA</b>	41265	24313	<b>59%</b>



El promedio anual del total de horas emitidas en las provincias argentinas es de un 65%, sin contabilizar la región AMBA-La Plata que solamente retransmite un 1% (debido a que el grueso de la programación de las provincias proviene de los denominados “Canales de Cabecera”). El origen de la producción que más tiempo de emisión ocupa es el de retransmisión que varía de un 59% en la región Patagónica a un 75 % en el noroeste.

### Cuadro III – Retransmisiones TOTAL PAIS por canal de “cabecera”

Aquí es interesante observar los porcentajes de retransmisión de cada canal de la región AMBA – La Plata en las otras regiones del país:

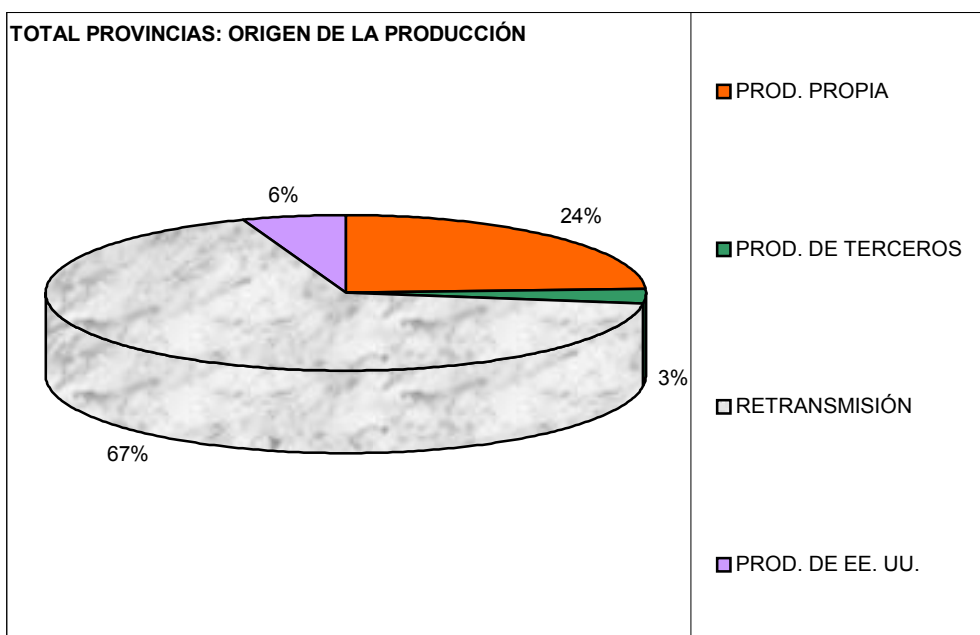
	Diciembre (2008) - Enero - Febrero (2009)	Marzo - Abril - Mayo (2009)	Junio - Julio - Agosto (2009)	Septiembre - Octubre - Noviembre(2009)
LS82 Canal 7	4%	5%	4%	7%
LS84 Canal 11 TELEFE	46%	47%	48%	47%
LS85 Canal 13	40%	36%	36%	34%
LS86 Canal 2 AMERICA TV	5%	6%	7%	7%
CABLE	5%	6%	5%	5%

A lo largo del año puede notarse como constante que más del 60% de lo que se produce proviene de los denominados “canales de cabecera”. El canal público ha aumentado considerablemente su retransmisión, aunque se mantiene firme la supremacía de Canal 11 y Canal 13 que, en conjunto, retransmiten más del 80 % del total, aunque Canal 13 a lo largo del año perdió 6 puntos porcentuales. América TV aumentó levemente su capacidad de retransmisión y Canal 9 no retransmitió programación en todo el año. Las señales de cable en conjunto rondaron el 5%.

**Los resultados obtenidos no dejan dudas respecto al centralismo del sistema y la alta penetración de los contenidos emitidos por los canales de cabecera propiedad de Grupo Clarín y Telefónica.**

En relación al **origen de la programación**, se presenta el total Provincias (sin la región donde se asientan los canales de cabecera) ya que permite visualizar el impacto real de la centralización del sistema de medios:

## CUADRO V Origen de la Programación: Total Provincias Anual

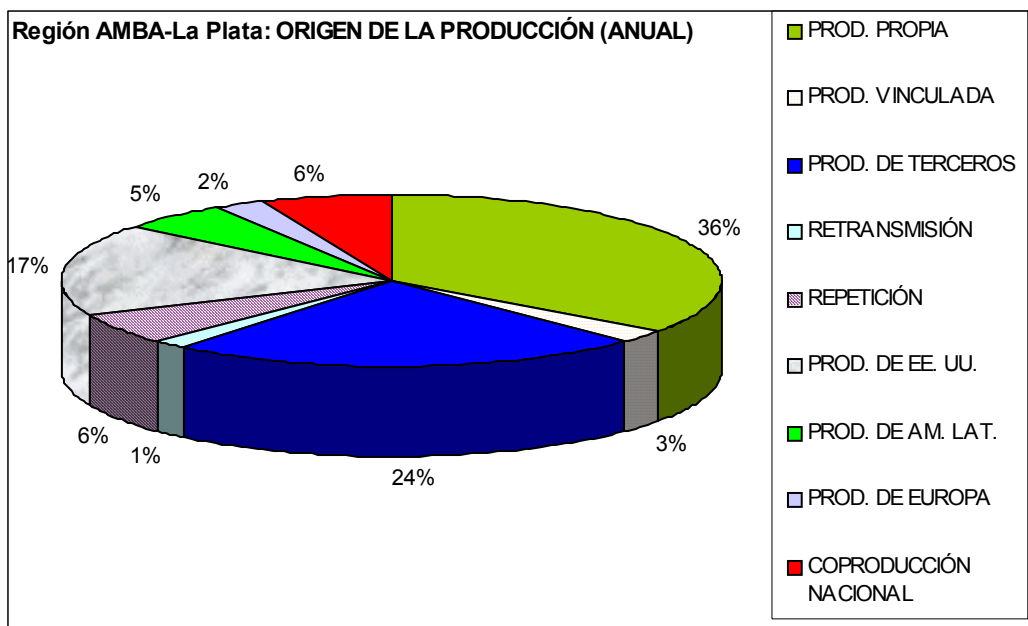


Al observar el porcentual anual de lo transmitido en el país sin contabilizar lo que se emite en la Región AMBA-La Plata, se advierte como constante unas pocas modalidades de producción en relación a lo que se aprecia en la región donde se concentran los 5 canales de cabecera (otras modalidades registradas pero que no entraron en la torta por no alcanzar el 1% fueron: repetición: 0,22%; Coproducción Nacional: 0,09%; Producción europea: 0,02% y Producción Latinoamericana: 0,31%).

***La retransmisión en el año asciende al 67% promedio, lo que pone de manifiesto la fuerte centralización del sistema mediático.***

Es interesante señalar también que la producción propia promedio anual se encuentra en un 24%, es decir 6% por debajo de lo que les exigirá cumplimentar la ley 26522. En ese mismo sentido, ***la producción de terceros se ubica en apenas un 3%, lo que implica que deberá aumentar considerablemente para llegar al 30%, 15% y 10% según corresponda por cantidad de habitantes en la zona. Esto sin lugar a dudas reactivará considerablemente el sector PyMe de la industrias de contenidos audiovisuales.***

## CUADRO VI Región AMBA – La Plata: Origen de la Producción (promedio anual)



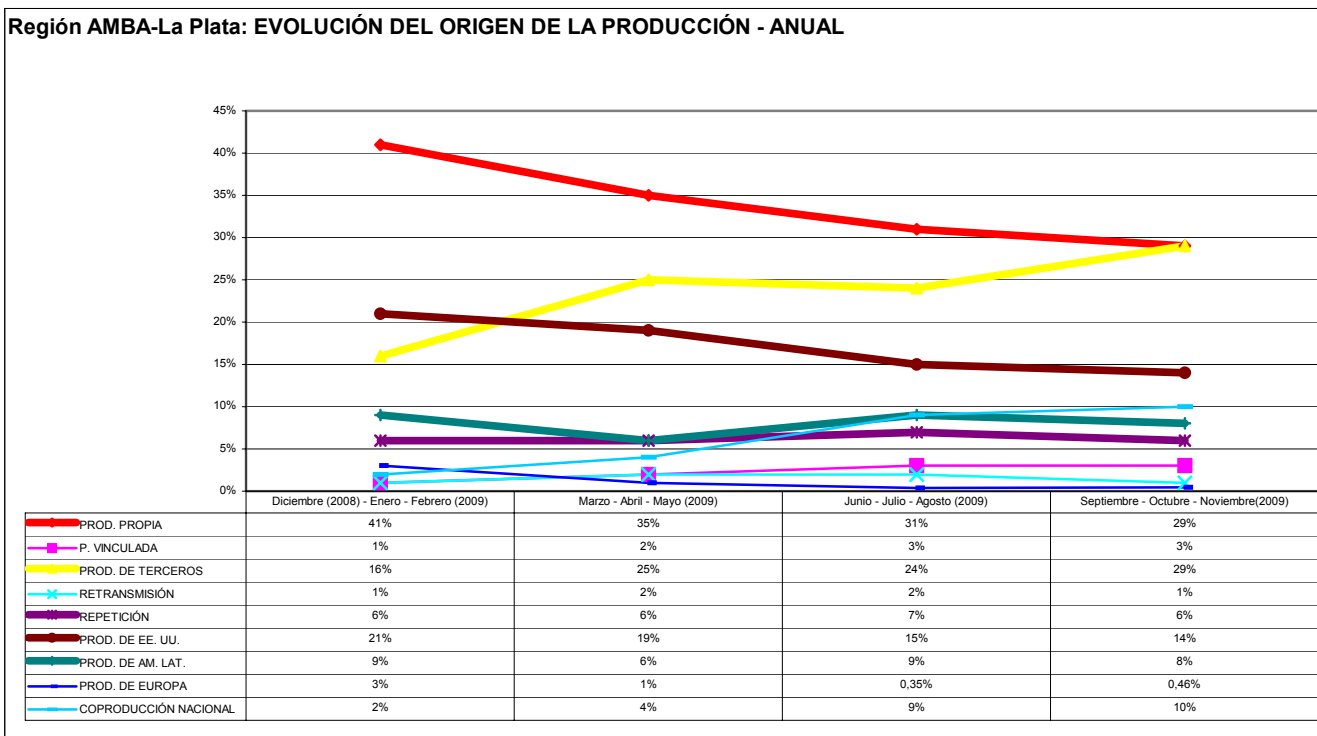
En contraposición a lo que sucede en las provincias, en la región AMBA-La Plata se observa una gran variedad de origen en la producción. **La Producción Propia está 6 puntos por encima del mínimo exigido por la ley 26.522 (en promedio), mientras que la producción de terceros deberá aumentar 6 puntos para adecuarse a la nueva normativa.**

La coproducción nacional, prácticamente inexistente al comenzar el año, cerró con un 6% de promedio anual derivado del convenio AFA –Estado Nacional.

Es interesante señalar que **al sumar los diferentes orígenes que tienen en común ser producidos en el país el resultado supera con creces la cuota de producción nacional exigida por la Ley 26.522**

Sin embargo resulta interesante observar la evolución que los porcentajes han tenido en el tiempo, ya que el promedio anual fija una foto que impide, en algunos casos trazar cierta prospectiva

## CUADRO VII Evolución de los porcentajes de participación en origen de la producción en la región AMBA – La Plata



	Diciembre (2008) - Enero - Febrero (2009)	Marzo - Abril - Mayo (2009)	Junio - Julio - Agosto (2009)	Septiembre - Octubre - Noviembre(2009)
<b>PROD. PROPIA</b>	41%	35%	31%	29%
<b>P. VINCULADA</b>	1%	2%	3%	3%
<b>PROD. DE TERCEROS</b>	16%	25%	24%	29%
<b>RETRANSMISIÓN</b>	1%	2%	2%	1%
<b>REPETICIÓN</b>	6%	6%	7%	6%
<b>PROD. DE EE. UU.</b>	21%	19%	15%	14%
<b>PROD. DE AM. LAT.</b>	9%	6%	9%	8%
<b>PROD. DE EUROPA</b>	3%	1%	0,35%	0,46%
<b>COPRODUCCIÓN NACIONAL</b>	2%	4%	9%	10%

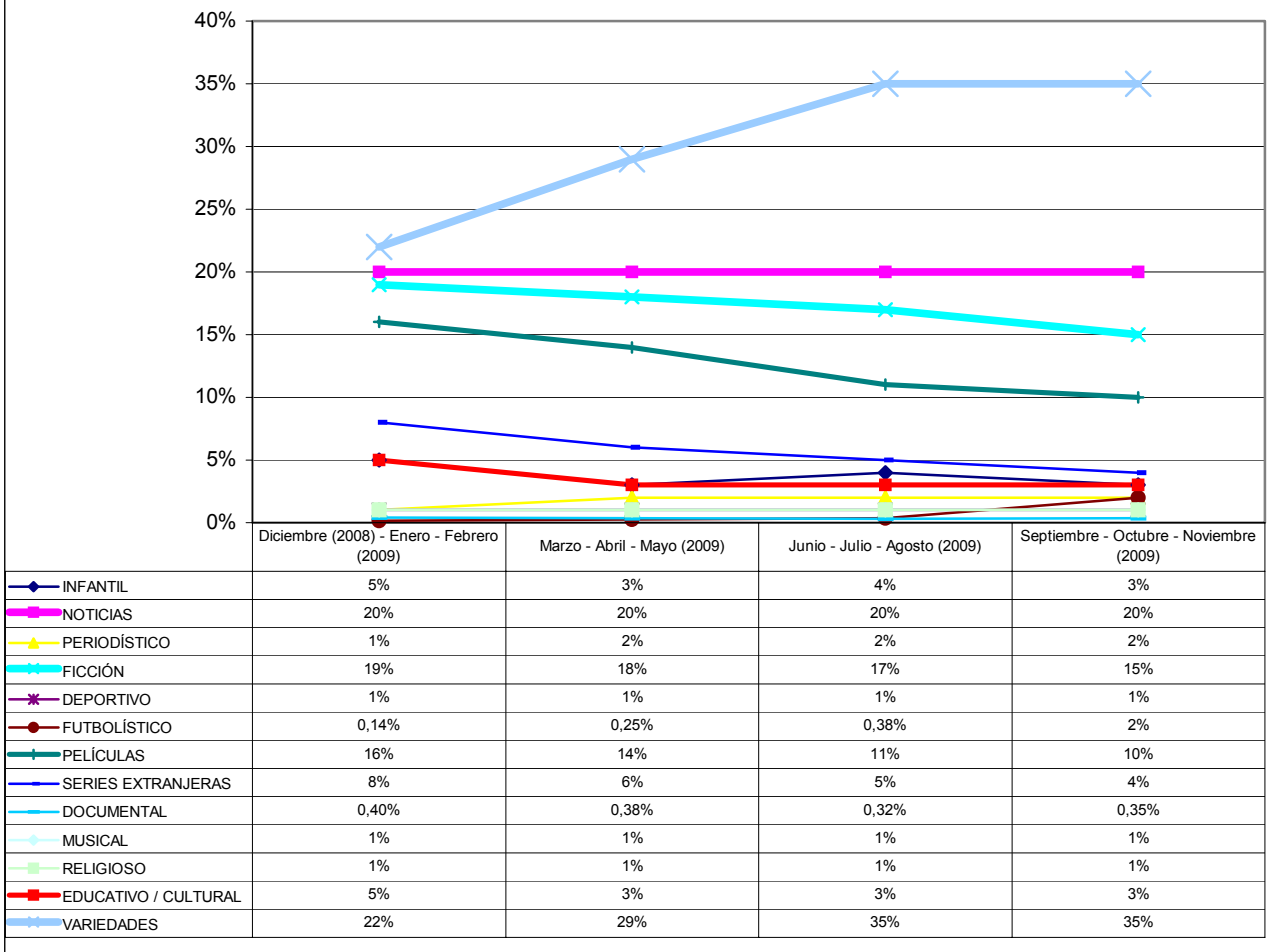
El siguiente cuadro facilita la lectura de las cifras, si bien anteriormente señalamos que la **producción propia** excedía los mínimos exigidos por la normativa promulgada en octubre último, observando la evolución se puede detectar una **tendencia a la baja que, entre el primer trimestre del año y el último, marca una merma de 12 puntos porcentuales. Si la tendencia a la baja se mantiene, las emisoras capitalinas no cubrirían la cuota de pantalla establecida. En sentido inverso, la producción de terceros se ha duplicado entre el primer y último trimestre del año.** En términos relativos la Coproducción Nacional es la que más ha aumentado, lo que como ya se ha señalado debe atribuirse al Programa “Fútbol para Todos”

Tal como se señala en el comienzo del informe otro de los ejes que tuvimos como objetivo trabajar fue el de analizar la distribución de contenidos según el tipo de programas. En el total de las provincias se observa lo siguiente en la evolución trimestre a trimestre

### **CUADRO VIII Total Provincias Evolución Trimestre por tipo de programas**

	Diciembre (2008) - Enero - Febrero (2009)	Marzo - Abril - Mayo (2009)	Junio - Julio - Agosto (2009)	Septiembre - Octubre - Noviembre (2009)	TOTAL ANUAL
INFANTIL	2308	1775	1952	1919	<b>7954</b>
NOTICIAS	9502	10602	11011	11236	<b>42351</b>
PERIODÍSTICO	624	886	1355	1268	<b>4133</b>
FICCIÓN	9358	9284	8573	8348	<b>35563</b>
DEPORTIVO	484	575	764	788	<b>2611</b>
FUTBOLÍSTICO	70	132	208	1246	<b>1656</b>
PELÍCULAS	7843	7479	5867	5526	<b>26715</b>
SERIES EXTRANJERAS	3997	3182	2475	2266	<b>11920</b>
MUSICAL	547	740	713	689	<b>2689</b>
RELIGIOSO	688	675	590	471	<b>2689</b>
EDUCATIVO / CULTURAL	2311	1778	1827	1908	<b>2424</b>
VARIEDADES	10833	14841	19048	19092	<b>7824</b>

### PROVINCIAS ANUAL: TIPOS DE PROGRAMAS



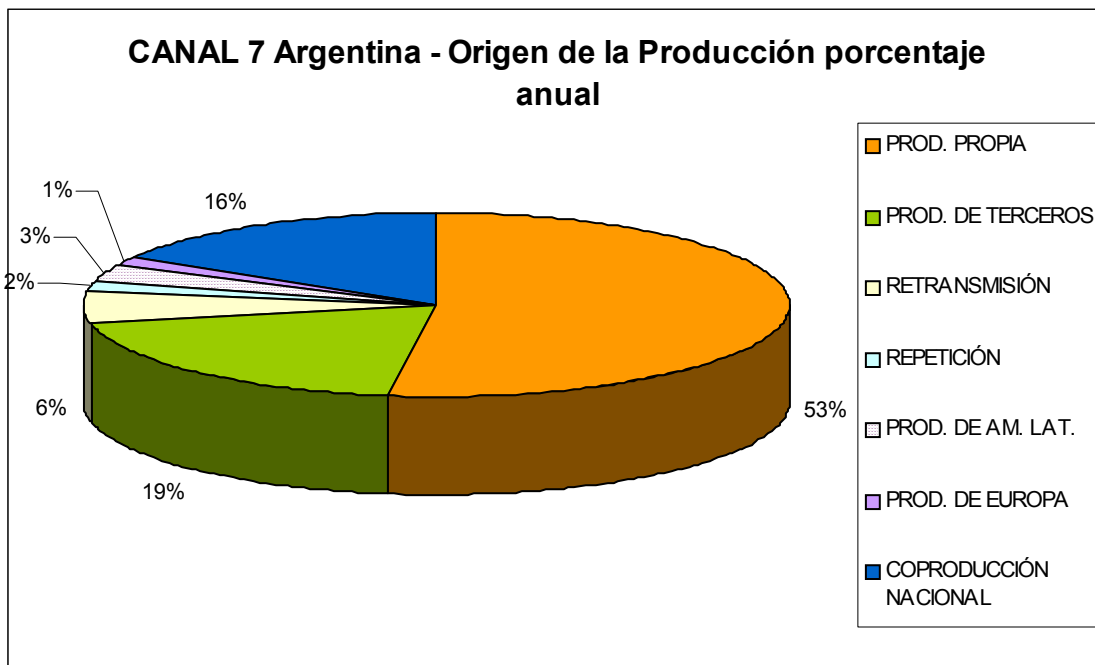
En los cuadros precedentes se observan tanto las constantes como los saltos cualitativos.

Lo más significativo para remarcar es que los programas periodísticos a lo largo del año han duplicado su tiempo de emisión (aunque partiendo de un piso muy bajo), mientras que la emisión de películas extranjeras se ha ido reduciendo en forma constante hasta la mitad. También aumentó considerablemente las horas de variedades. Sin embargo, **lo más destacable es el aumento de las horas destinadas a programas de fútbol: 70hs primer trimestre; 132 el segundo; 208 el tercero y 1246 el cuarto. Este último incluye más de mil horas del programa Fútbol para Todos lo que deja de manifiesto el reconquistado acceso al disfrute de los bienes culturales.** La proporción en la zona

de AMBA-La Plata se espeja, ya que el 70% de lo que se emite en las provincias se produce en la región capitalina.

Es interesante observar en detalle la evolución del origen de la producción en relación a los canales públicos y privados de la región AMBA-La Plata ya que de ellos depende el grueso de la programación que se consume en la totalidad de la Argentina. Para ello hacemos foco en Canal 7 por ser el canal público del Estado y en el promedio de los otro cuatro canales privados (Canal 13, 11, 9 y América TV):

### CUADRO IX: Canal 7 Argentina promedio anual por origen de la producción

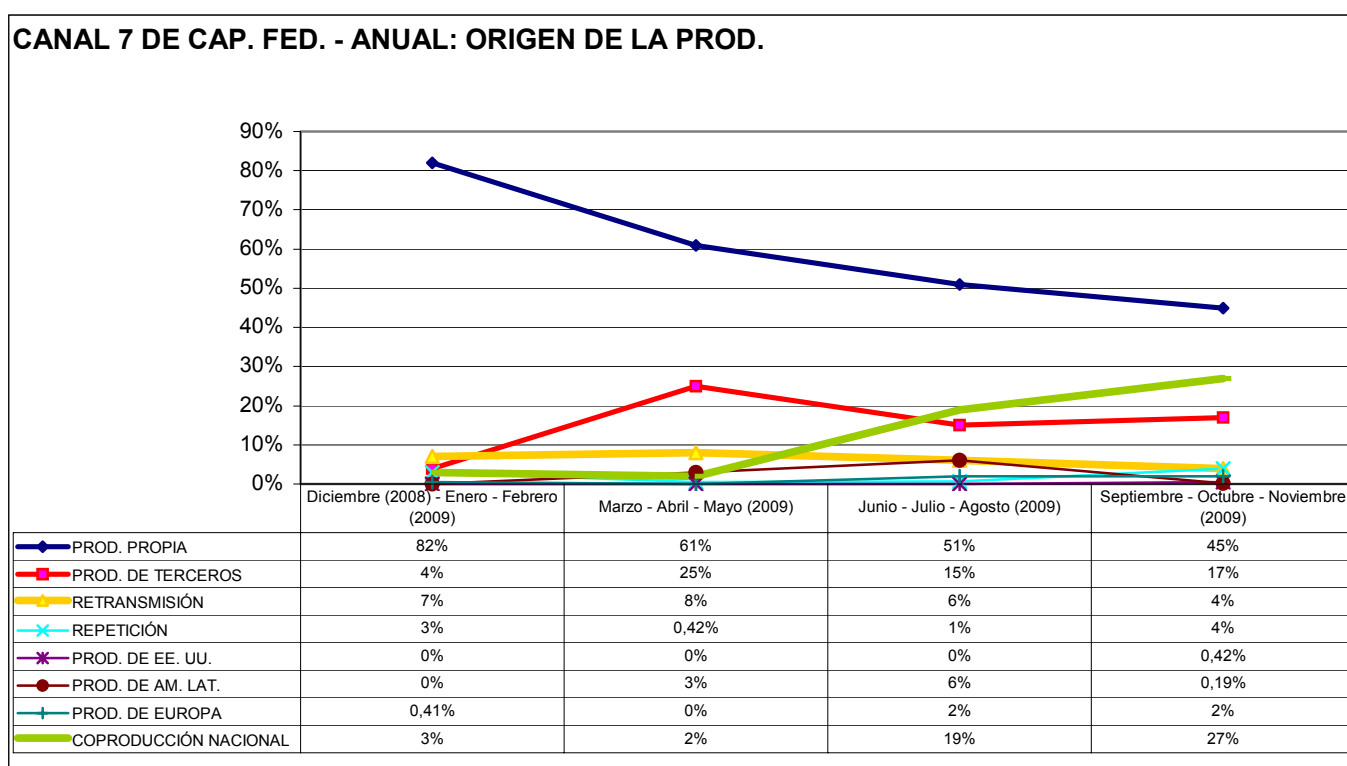


En la siguiente torta se observa el porcentaje anual del origen de la producción emitida por el canal estatal. Ahí podemos destacar que la producción propia transmitió en promedio un 53% , 19% correspondió a la producción de terceros y un 16% a coproducciones nacionales. Este último rubro se corresponde mayoritariamente con las emisiones de “Fútbol para Todos”. Con respecto a los anteriores ítems, si nos limitamos a la “foto” anual se puede sostener que para adaptarse a la nueva normativa deberá aumentar 11 puntos la producción de

terceros y que la producción propia se encuentra bien ranqueada ya que más de la mitad de lo producido se realiza en el canal.

Sin embargo, hay variaciones que deben poder visualizarse en movimiento para poder analizar tendencias y posibles reacomodamientos para ello presentamos la evolución trimestre a trimestre

## CUADRO X: Canal 7 Argentina evolución anual por origen de la producción



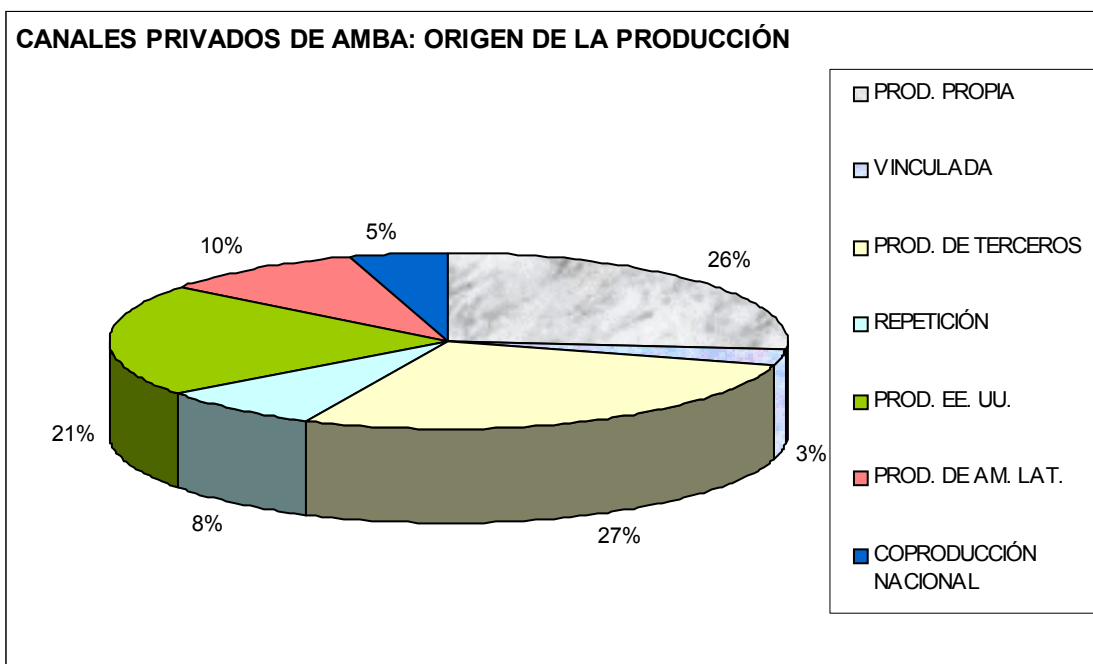
Es evidente en este caso la **importante caída de la producción propia que fue de un 82% en el primer trimestre, seguido de un 61%, 51% y 45% en el último trimestre.**

Inversamente la Coproducción Nacional arrancó en un 3% y terminó el período en un 27% (línea verde).

Por último, la producción de terceros después de un significativo repunte inicial (de un 4% en el primer trimestre a un 25% en el segundo) volvió a bajar unos 10 puntos porcentuales para luego estabilizarse.

A continuación presentamos en relación al origen de la producción, el promedio de los 4 canales privados de capital:

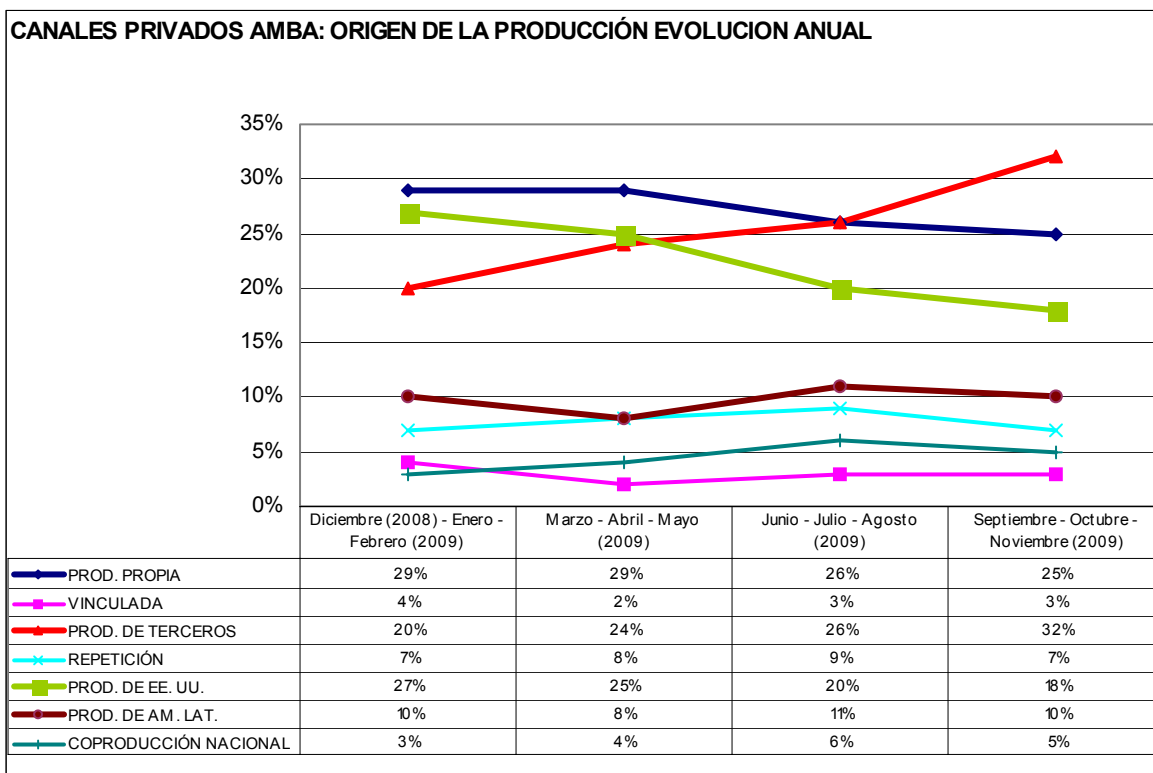
### CUADRO XI: Canales privados de la región AMBA-La Plata (13, 11, 9, 2) promedio anual por origen de la producción



La foto del promedio anual de los canales privados revela algunos datos de interés: **la producción propia asciende al 26% apenas 4 puntos porcentuales menos que lo que exige la ley 26522 pero 28 puntos porcentuales menos que la televisión pública.** La producción de terceros es del 27%, 8 puntos porcentuales más que el canal del estado y un importante porcentaje lo ocupa la producción proveniente de Estados Unidos.

Al igual que hicimos con el canal estatal es interesante ver también la evolución del origen de la producción de los canales privados a lo largo del año:

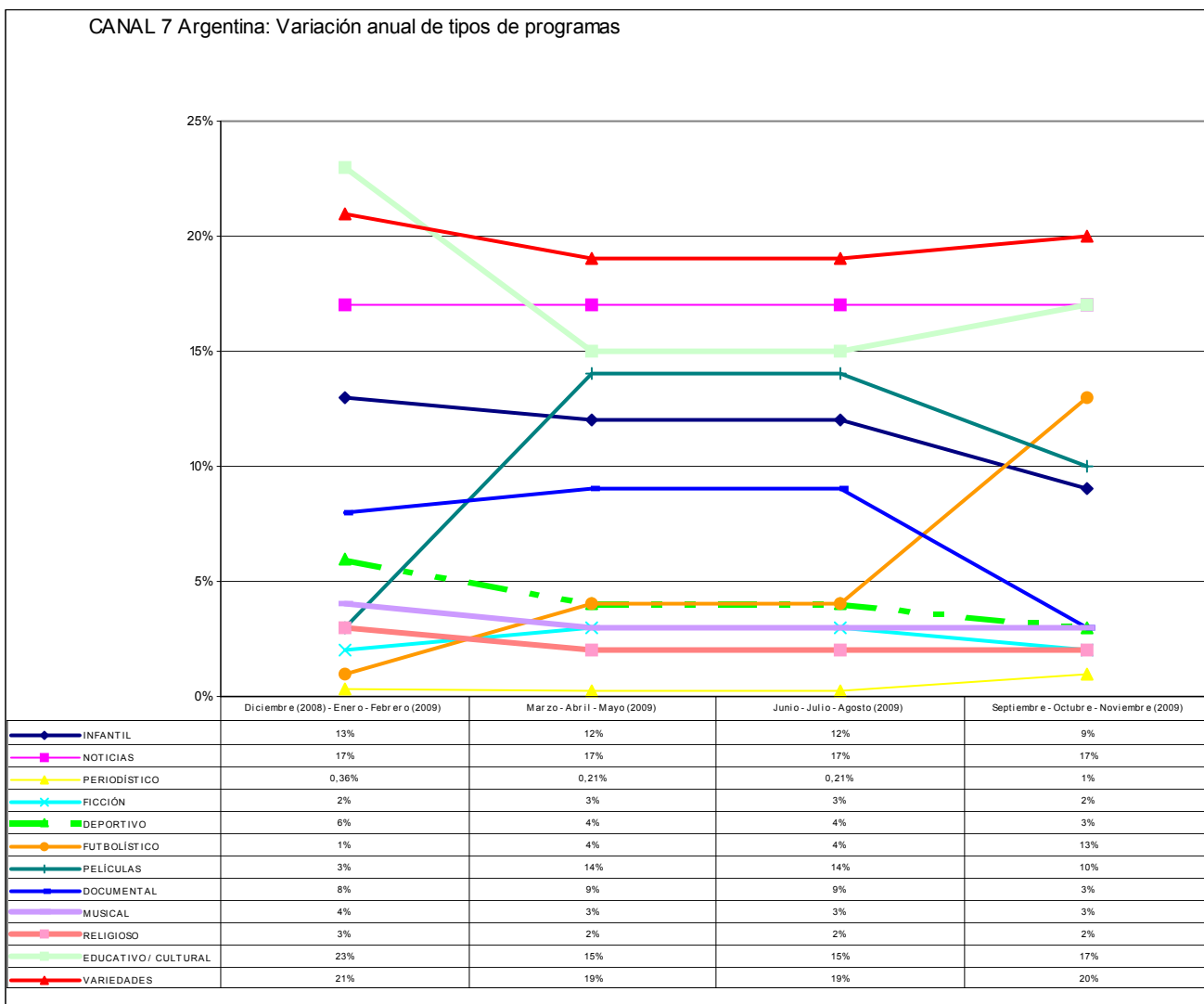
### CUADRO XII: Canales privados de la región AMBA-La Plata (13, 11, 9, 2) evolución anual por origen de la producción



Acá observamos una leve baja a lo largo del año de la producción propia (aunque en un porcentaje menor a lo que descendió en la TV Pública); una alza significativa de la producción de terceros (20% en el primer trimestre; 24 en el segundo; 26 en el tercero para finalizar en el cuarto trimestre en un 32%); Asimismo, observamos que la producción de origen norteamericano ha descendido de un 27% en el primer trimestre a un 18% en el último. Por su parte la Coproducción Nacional se ha mantenido relativamente constante y baja, por lo que queda de manifiesto que el importante repunte que tuvo en la Televisión pública se debe al Programa Fútbol para Todos.

A continuación presentamos el mismo comparativo en relación al Tipo de Programas:

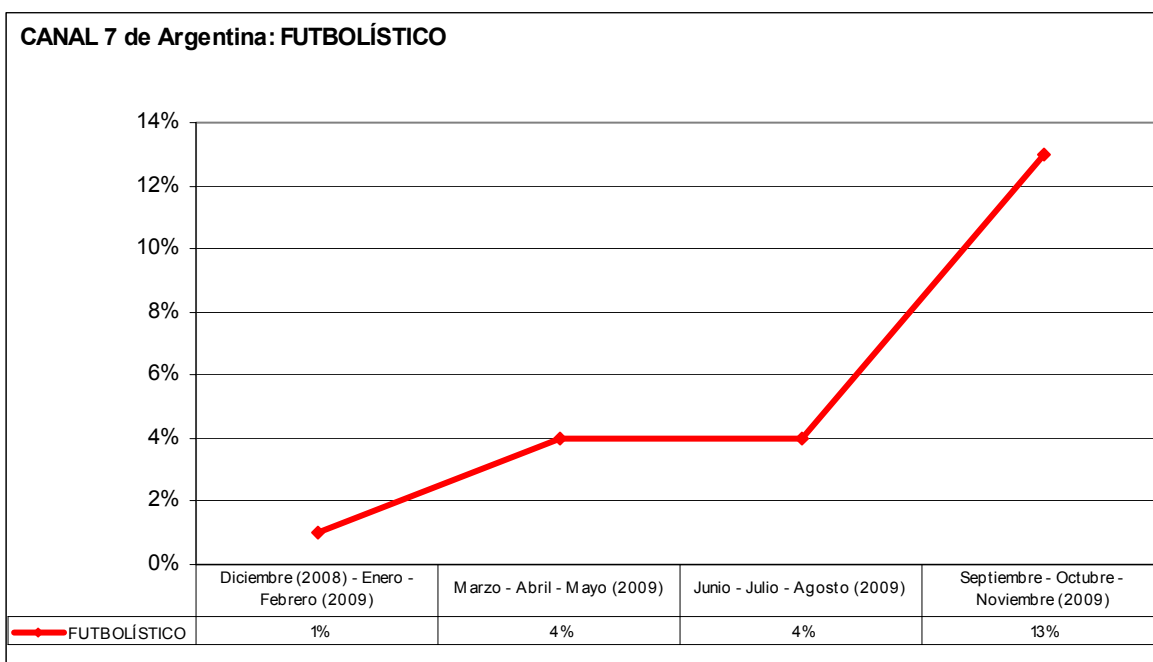
### CUADRO XIII: Canal 7 Argentina Evolución Anual por Tipo de Programa



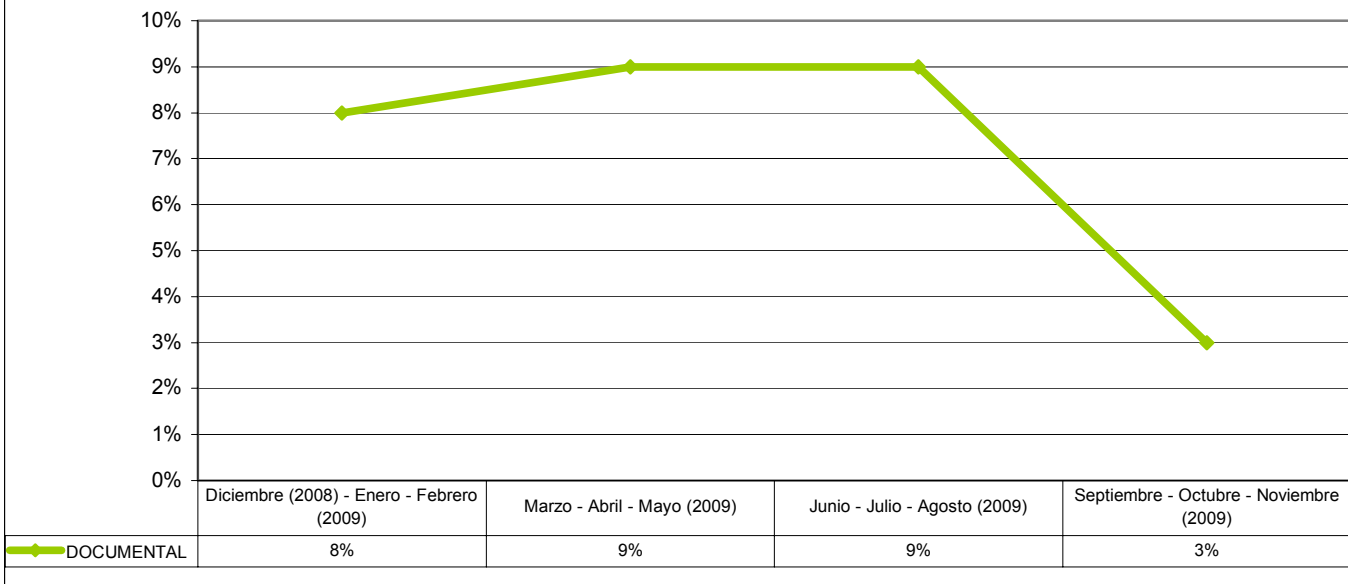
Agregamos la tabla con los valores para facilitar lectura:

	Diciembre (2008) - Enero - Febrero (2009)	Marzo - Abril - Mayo (2009)	Junio - Julio - Agosto (2009)	Septiembre - Octubre - Noviembre (2009)
INFANTIL	13%	12%	12%	9%
NOTICIAS	17%	17%	17%	17%
PERIODÍSTICO	0,36%	0,21%	0,21%	1%
FICCIÓN	2%	3%	3%	2%
DEPORTIVO	6%	4%	4%	3%
FUTBOLÍSTICO	1%	4%	4%	13%
PELÍCULAS	3%	14%	14%	10%
DOCUMENTAL	8%	9%	9%	3%
MUSICAL	4%	3%	3%	3%
RELIGIOSO	3%	2%	2%	2%
EDUCATIVO / CULTURAL	23%	15%	15%	17%
VARIEDADES	21%	19%	19%	20%

Acá puede valorarse que los cambios más significativos podemos apreciarlos en el aumento de los programas futbolísticos y la disminución de los documentales a saber:

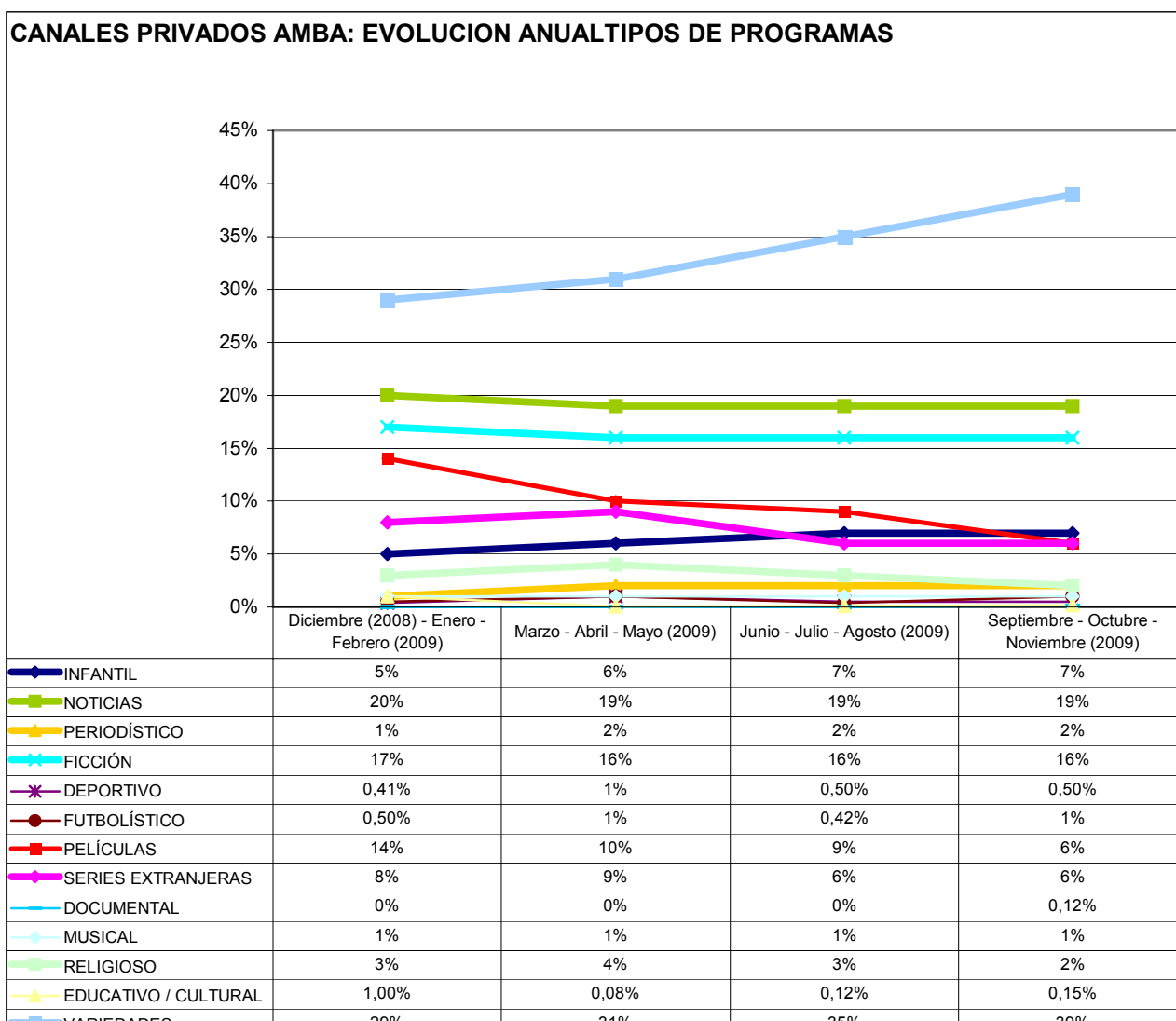


## CANAL 7 de Argentina: DOCUMENTALES



En términos absolutos los programas futbolísticos emitieron 12 horas en el primer trimestre; 71 en el segundo, 87 en el tercero y 294 horas en el último. Mientras que los documentales que iniciaron el primer trimestre evaluado con 152 horas, ascendieron luego a 169; pasaron a 175 horas en el tercer trimestre para luego bajar abruptamente a 66 horas (estas últimas no incluyen el ciclo “Presidentes de la Argentina” que fue categorizado como educativo/ divulgación cultural). **Es notorio que esas 109 horas de documental que se perdieron fueron absorbidas por el fútbol el cual entre el tercer y cuarto trimestre aumentó 207 horas. Las otras casi 100 horas no fueron “tomadas” de otro tipo de programas sino que el canal aumentó sus horas de emisión en términos globales, ya que paso de 1912 horas en el primer trimestre, 1927 en el segundo, 1912 en el tercero y 2137 en el cuarto. Esa diferencia es de 218 horas las que se distribuyeron unas 100 para fútbol y el resto entre distinto tipo de producción.**

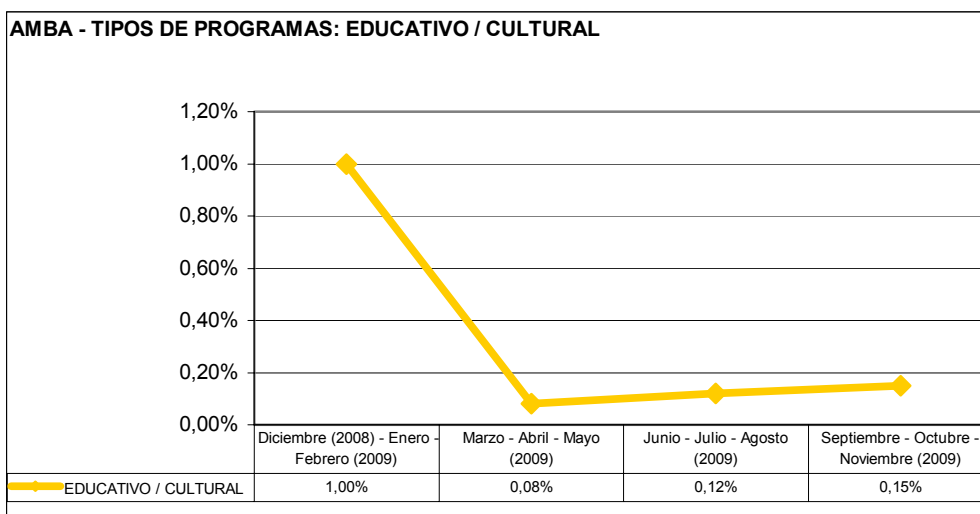
**CUADRO XIV: Canales privados de la región AMBA-La Plata (13, 11, 9, 2) Evolución Anual por Tipo de Programa**



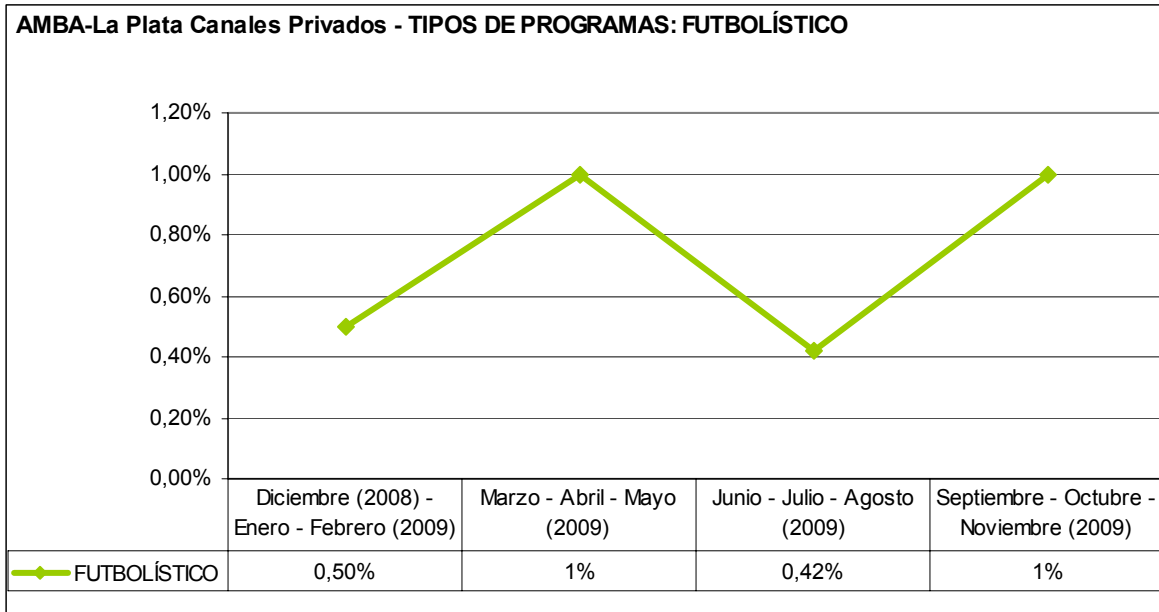
En la mayoría de las categorías de programas puede observarse una constante a lo largo del año, excepto en algunas modalidades puntuales. Para poder visualizar con mayor certeza agregamos la tabla con los valores:

	Diciembre (2008) - Enero - Febrero (2009)	Marzo - Abril - Mayo (2009)	Junio - Julio - Agosto (2009)	Septiembre - Octubre - Noviembre (2009)
INFANTIL	5%	6%	7%	7%
NOTICIAS	20%	19%	19%	19%
PERIODÍSTICO	1%	2%	2%	2%
FICCIÓN	17%	16%	16%	16%
DEPORTIVO	0,41%	1%	0,50%	0,50%
FUTBOLÍSTICO	0,50%	1%	0,42%	1%
PELÍCULAS	14%	10%	9%	6%
SERIES EXTRANJERAS	8%	9%	6%	6%
DOCUMENTAL	0%	0%	0%	0,12%
MUSICAL	1%	1%	1%	1%
RELIGIOSO	3%	4%	3%	2%
EDUCATIVO / CULTURAL	1,00%	0,08%	0,12%	0,15%
VARIEDADES	29%	31%	35%	39%

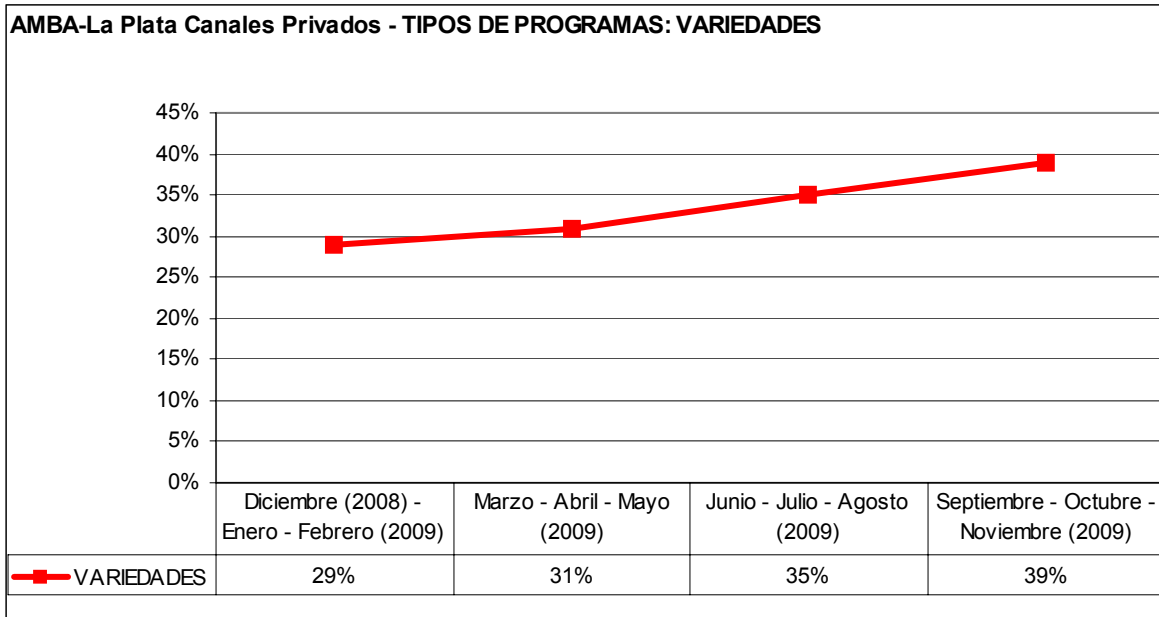
Como ya señalamos la mayoría de los valores se mantienen constantes existiendo variaciones considerables en los porcentajes correspondientes a películas; variedades y en cada vez más inexistente rubro Educativo/ Difusión Cultural. El rubro futbolístico, si bien con porcentajes que fluctúan merecen ser vistos en detalle



En el promedio de los canales privados, el rubro programas educativo / divulgación cultural ocupa un lugar muy escaso. Comenzó el año registrando el 1% de la programación total, pasando en el segundo trimestre a un 0,08% luego repuntó muy someramente a un 0,12 en el tercero y un 0,15 en el cuarto trimestre.



El promedio de los programas futbolísticos (sean partidos o programas sobre fútbol) es bajo en la televisión abierta privada de los canales del AMBA. En ningún trimestre superó el 1%, sin embargo es necesario realizar algunas aclaraciones: La baja en el período junio-julio-agosto se debe a que finalizó el campeonato clausura '09 y al retraso en el comienzo del apertura '09. Asimismo, en el trimestre sep-oct-nov se volvió al 1% teniendo en cuenta que en América TV se transmitieron varios partidos y que existe un programa futbolístico los domingos.



Variedades representa el tipo de programa que más se emite en los canales privados. En ella se incluyen varias subcategorías que van desde los *reality*, pasando por los programas de concursos a los “chimenteros”. Asimismo es evidente que la tendencia continúa en ascenso.

**A modo de conclusión:**

La Televisión Abierta Argentina ha presentado a lo largo del año 2009, no pocas constantes y algunas variaciones.

La promulgación de la Ley 26522 en octubre último pasado sumado al resultado, tanto de este informe anual como los realizados a lo largo de 2009, permite contraponer el funcionamiento del sistema mediático realmente existente (en relación exclusivamente a los canales abiertos) al que en relación al origen de la producción promueve la nueva normativa, así como las distancias entre uno y otro.

Existe cierta regularidad en las horas de transmisión en cada una de las regiones argentinas aunque con una tendencia a aumentar las horas de emisión.

***El promedio de retransmisión de los canales capitalinos en las provincias argentinas es del 65%, lo que reduce evidentemente la capacidad de producir y promover contenidos federales.*** Con la aplicación de la ley de

servicios de comunicación audiovisual 26522, se espera que esto vaya modificándose.

En ese mismo sentido, ***la cuota de pantalla destinada a producción de terceros locales debiera aumentar considerablemente para ajustarse a la nueva normativa lo que de hecho redundará en nuevos puestos de trabajo para el sector de la comunicación y la cultura.***

Por su parte, al sumar las diferentes modalidades de Producción Nacional, la misma supera con creces la cuota establecida por la ley 26522.

Canal 7 ha mostrado grandes variaciones a lo largo del año, sobre todo en el último trimestre por las emisiones del Programa Fútbol para Todos. Aquí es interesante señalar que en términos de cantidad de horas, ***el ingreso masivo del fútbol a la pantalla*** sólo redujo horas de documentales ya que el resto del tiempo se conquistó aumentando las horas de emisión. Dichos documentales eran todas retransmisiones de Canal Encuentro, por lo que no ***afectó horas de producción propia. La reducción de este tipo de producción por parte del Canal Estatal no puede atribuirse a la transmisión futbolística.*** El impacto del reacomodamiento de la grilla en términos de rating es una indagatoria interesante para encarar a futuro.

Por su parte, los canales privados de la zona AMBA-La Plata presentan menos variaciones que el canal del Estado, lo más notorio es el constante incremento de los programas de variedades.

Es fácil ver como algunos tipos de programas prácticamente son exclusividad del canal público (fútbol, documentales, educativos/ divulgación cultural)

En ese sentido nos es dable afirmar que ***la posibilidad de aumentar el acceso a un bien cultural propio de nuestra idiosincrasia como lo es el fútbol sólo fue posible por la decisión y acción directa del Estado.***

Cuando se deja ***librado a las fuerzas del mercado vemos como el tipo de contenidos que aumenta es aquel ligado sólo al entretenimiento, con formatos muy probados o de bajo presupuesto*** (en ese orden “Variedades” en las provincias pasó de 10833 horas en el primer trimestre a 19092 en el último) y

en los canales privados de la Región AMBA-La Plata aumentó entre el primero y el último trimestre del año 10 puntos porcentuales

Por eso ***la Ley 26522 establece cuotas de pantalla con el fin de aumentar la producción federal, crear nuevas fuentes de trabajo y fomentar el pluralismo y la diversidad de voces.***

---

**i Informe Anual sobre Contenidos de la Televisión Abierta Argentina (Origen de la Producción – Tipo de Programación – Estructura de Propiedad) Año 2009**

Dirección Nacional de Supervisión y Evaluación de la Autoridad Federal de Servicios de Comunicación Audiovisual.

Dirección General del Proyecto: Lic. Gustavo Bulla

Diseño de Investigación y Coordinación del Informe: Lic. Mariana Baranchuk

Equipo de trabajo: Lic. Elizabeth Lobos y Ariel Diez