

INFORME CONTENIDOS DE LA TELEVISIÓN
ABIERTA ARGENTINA

Origen de la Producción – Tipo de Programas
Estructura de Propiedad

-----2009-----

-Datos correspondientes al trimestre de
programación de verano 2008 – 2009
(diciembre 2008 – enero y febrero 2009)

-Dirección Nacional de Supervisión y Evaluaciónⁱ-
-COMITÉ FEDERAL DE RADIODIFUSIÓN-

INFORME CONTENIDOS DE LA TELEVISIÓN ABIERTA ARGENTINA

Origen de la Producción – Tipo de Programas Estructura de Propiedad

Datos correspondientes a
diciembre 2008 – enero y febrero 2009

Universo Total:

49 canales abiertos de todo el país (no incluye repetidoras)¹

Objetivo del presente informe:

relevar la composición de los contenidos que se emiten en la televisión abierta argentina desde:

- a) El origen de la Producción
- b) El tipo de Programas

en el marco de la estructura de propiedad del sistema de medios.

a) El Origen de la Producción²

NACIONAL:

- ✓ propia
- ✓ vinculada
- ✓ terceros
- ✓ retransmisión
- ✓ repetición

EXTRANJERA:

- ✓ EEUU

¹ A esto hay que sumarle otras tres licencias. Dos universitarias: una de la Universidad de la Plata y otra de la Universidad de Lujan, las cuales tienen licencias otorgadas pero no se encuentran operativas. Asimismo, el Gobierno Provincial de Salta tiene otorgado para operar en Tartagal el canal 7 en 174-180 MHz, el mismo no se encuentra operativo. Asimismo entre los 49 canales abiertos se incluyen los canales abiertos en UHF.

² Dado que el presente es el segundo informe de este tipo (el 1° corresponde a septiembre 2008), el glosario de términos lo adjuntamos como anexo al final del presente trabajo.

- ✓ Europa
- ✓ América Latina

COPRODUCCIÓN

- ✓ Nacional
- ✓ EEUU
- ✓ Europa
- ✓ América Latina

b) El tipo de Programas

- ✓ INFANTIL
- ✓ NOTICIAS
- ✓ PERIODISTICO
- ✓ FICCIÓN
- ✓ DEPORTIVO EN GENERAL
- ✓ PROGRAMA FUTBOLISTICO
- ✓ PELÍCULAS
- ✓ SERIES EXTRANJERAS
- ✓ DOCUMENTALES
- ✓ MUSICALES
- ✓ VARIEDADES
- ✓ EDUCATIVO / DIVULGACION CULTURAL
- ✓ RELIGIOSO

Universo Total:

49 canales abiertos de todo el país

Total horas emitidas País en 12/08; 01/09 y 02/09³:

49268 horas (100%)

Canales por Región⁴ / Horas de emisión

Región AMBA - La Plata:

LS82 Canal 7 (Sistema Nacional de Medios Públicos – Sociedad del Estado. Posee 293 repetidoras en todo el país); LS83 canal 9 (privado comercial) ; LS84 canal 11 (privado

³ No contabiliza la publicidad que se emite fuera del programa. Para ello se ha realizado un cálculo de 12 minutos por hora (sabiendo que el margen de error lo da la acumulación por bloque – ver decreto 1005/99) a lo que se suma el hecho de no haber trabajado con fracciones (excepto en el caso que se dan porcentajes) razón por la que se acumulan más / menos 30 minutos.

⁴ A partir de la siguiente división regional:

AMBA - La Plata: Ciudad de Buenos Aires, Partidos del Conurbano, La Plata y Gran La Plata

Cuyo: Mendoza, San Juan, San Luis

Noreste: Corrientes, Formosa, Chaco, Misiones

Noroeste: Catamarca, Tucumán, Jujuy, La Rioja, Salta, Santiago del Estero

Pampeana: Bahía Blanca, Entre Ríos, Córdoba, Santa Fe, Entre Ríos, Mar del Plata, La Pampa

Patagonia: Chubut, Río Negro, Neuquén, Santa Cruz; Tierra del Fuego

comercial); LS85 canal 13 (privado comercial); LS86 América TV⁵ (privado comercial); LRL456 Canal 21 (canal público de derecho privado pertenece al episcopado. Transmite en UHF. No se sintoniza sin antena y su ubicación en los sistemas de pago es marginal)

Horas emitidas

- 7434 horas (15%) (Sin Canal 21⁶)

Región Cuyo:

LV83 Canal 9 de Mendoza (privado comercial. Posee 7 repetidoras en la provincia de las cuales 2 son propiedad del Estado Provincial); LV89 Canal 7 de Mendoza (privado comercial. Posee 3 repetidoras en la provincia propiedad del Estado Provincial); LV84 Canal 6 San Rafael Mendoza (privado comercial. Posee 1 repetidora en la provincia); LV82 Canal 8 de San Juan (privado comercial); Canal 4 de San Juan (es canal público de derecho privado en UHF pertenece al Arzobispado); LV90 Canal 13 de San Luis (canal público provincial. Posee 12 repetidoras en la provincia 6 en VHF 1 propiedad de la municipalidad de Ing. Luiggi y el resto del Estado provincial y 6 en UHF todas propiedad del Estado Provincial)

Horas emitidas

- 7722 horas (16%)

Región Noreste:

LT80 Canal 13 de Corrientes (Privado Comercial); LT81 Canal 9 de Resistencia Chaco (Privado Comercial. Posee 12 repetidoras en toda la provincia, 10 en VHF 4 de las cuales son de propiedad municipal y 2 en UHF también municipales); LT88 Canal 11 de Formosa (Canal Público Provincial. Posee 4 repetidoras en la provincia de las cuales 3 dependen del Estado Nacional); LT85 Canal 12 de Posadas Misiones (Canal público provincial. Posee 2 repetidoras)

⁵ El canal 2 (América TV) es un canal cuya licencia está otorgada para el área de la Ciudad de la Plata, su antena se encuentra en el conurbano bonaerense y su recepción es en la Ciudad Autónoma de Buenos Aires. Es por ello que muchos trabajos refieren a los "5 canales de capital" pero esto puede conducir a una mala interpretación legal. Sin embargo, si lo ubicamos en la región pampeana los datos estadísticos se verían desvirtuados de la realidad. Por ello es que se optó por agrupar una región como AMBA-La Plata.

⁶ Dada la inaccesibilidad del público al canal se resolvió contabilizar horas emitidas sin canal 21 debido que de tenerlo en cuenta arrojaría datos correctos en términos formales, pero inexactos en relación a la posibilidad concreta del grueso del público de acceder a sus contenidos.

Horas emitidas

- 4308 horas (9 %)

Región Noroeste:

LW80 Canal 7 de Jujuy (Privado Comercial. Posee 1 repetidora manejada por una comisión municipal); LV91 Canal 9 La Rioja (canal público del Estado provincial. Posee 2 repetidoras 1 en VHF y otra en UHF ambas del Estado de la provincia); LW82 Canal 11 de Salta (Privado Comercial. Posee dos repetidoras manejadas por el Estado provincial); LW81 Canal 7 de Santiago del Estero (Privado Comercial. Posee 30 repetidoras de las cuales dos están en la provincia de Catamarca, una de ellas en manos del Estado Provincial de Catamarca. Las otras 28 están en la Provincia de Santiago del Estero y una de ellas está manejada por un gobierno municipal); LRK458 Canal 8 de Tucumán (Privado Comercial); LW83 canal 10 de Tucumán (Canal público del estado Provincial y la Universidad Nacional de Tucumán. Posee 3 repetidoras, 2 en VHF y una en UHF).

Horas emitidas

- 5879 horas (12 %)

Región Pampeana:

LU80 Canal 9 de Bahía Blanca (Privado Comercial. Posee 7 repetidoras, 6 en VHF de las cuales 3 son municipales y una en UHF); LU81 Canal 7 de Bahía Blanca (Privado Comercial. Posee 2 repetidoras, ambas municipales); LRH450 Canal 10 de Junín – Buenos Aires (Privado Comercial. Posee 3 repetidoras); LU82 Canal 10 de Mar del Plata (Privado Comercial. Posee 9 repetidoras en la provincia 2 en VHF una municipal y 7 en UHF); LRI 486 Canal 8 de Mar del Plata (privado Comercial. Posee 16 repetidoras, 14 en VHF 4 de las cuales son municipales y 2 en UHF); LU91 Canal 12 de Trenque Lauquen (Público Sistema Nacional de Medios Públicos). Posee una repetidora manejada por la municipalidad.; LV80 Canal 10 de Córdoba (Canal Público del servicio de Radio y TV de la Universidad de Córdoba. Posee 10 repetidoras. 6 en VHF y 4 en UHF); LV81 Canal 12 de Córdoba (Privado Comercial. Posee 20 repetidoras en la Provincia de las cuales 6 son en VHF y 14 en UHF, sólo una de ellas es municipal);

LV85 Canal 8 de Córdoba (Privado Comercial. Posee 3 repetidoras); LV86 Canal 13 de Río Cuarto Córdoba (Privado Comercial. Posee 8 repetidoras, 3 en VHF y las demás en UHF); LRI450 Canal 9 de Paraná Entre Ríos (Privado Comercial. Posee 12 repetidoras); LU89 Canal 3 de Santa Rosa La Pampa (Canal Público del Estado Provincial. Posee 18 repetidoras); LT84 Canal 5 de Rosario Santa Fe (Privado Comercial. Posee 6 repetidoras); LT82 Canal 13 de Santa FE (Privado Comercial. Posee 5 repetidoras, 4 en VHF y la otra en UHF, dos de ellas son comunales); LT83 Canal 3 de Rosario Santa Fe (Privado Comercial. Posee 10 repetidoras, dos en VHF y Ocho en UHF).

Horas emitidas

- 15579 horas (31%)

Región Patagónica:

LU90 Canal 7 de Rawson Chubut (Público Estado Provincial. Posee 60 repetidoras en toda la provincia); LU89 Canal 9 de Comodoro Rivadavia – Chubut (Privado Comercial. Posee 3 repetidoras, dos en VHF y la otra en UHF); LU84 canal 7 de Neuquén (Privado Comercial. Posee 14 repetidoras, 10 en VHF y 4 en UHF 8 las presta el Gobierno provincial; 3 La Dirección General de Telecomunicaciones y las restantes el propio privado); LU92 Canal 10 de General Roca Río Negro (Público del Estado Provincial. Posee 4 repetidoras); LU93 Canal 6 de Bariloche – Río Negro (Privado Comercial. Posee 13 repetidoras, 12 de las cuales en VHF y una UHF); LU85 canal 9 de Río Gallegos Santa Cruz (Público Estado Provincial. Posee dos repetidoras); LU88 Canal 13 de Río Grande – Tierra del Fuego (Público Estado Provincial); LU87 Canal 11 de Ushuaia (Público Estado Provincial).

Horas emitidas

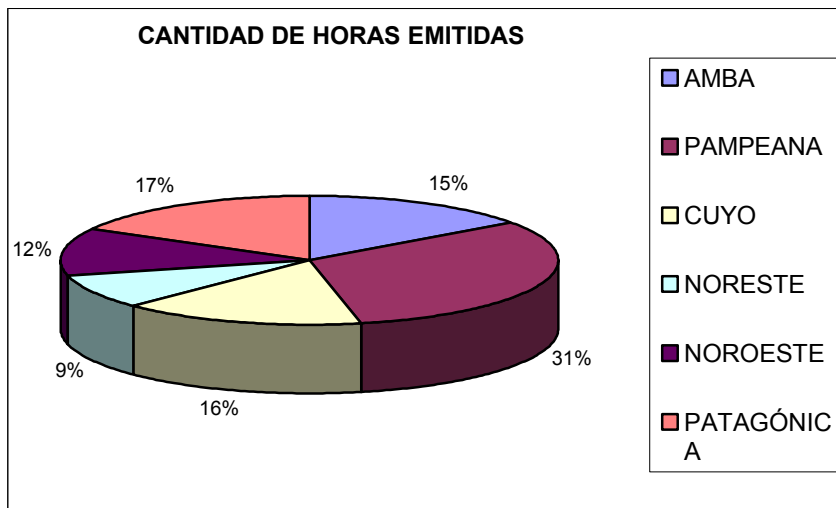
- 8346 horas (17%)

En relación a las repetidoras y teniendo en cuenta que las frecuencias en UHF son las más idóneas para la futura TDT⁷, es interesante volver a remarcar lo que se señaló en el informe de septiembre de 2008, que existen 17 frecuencias UHF en propiedad del Estado (entre Nacional, Provincial y Municipal) que en la actualidad se utilizan como

⁷ TDT: Televisión Digital Terrestre

repetidoras de canales privados comerciales. Así como que también existen frecuencias en VHF propiedad del Estado que se utilizan con los mismos fines.

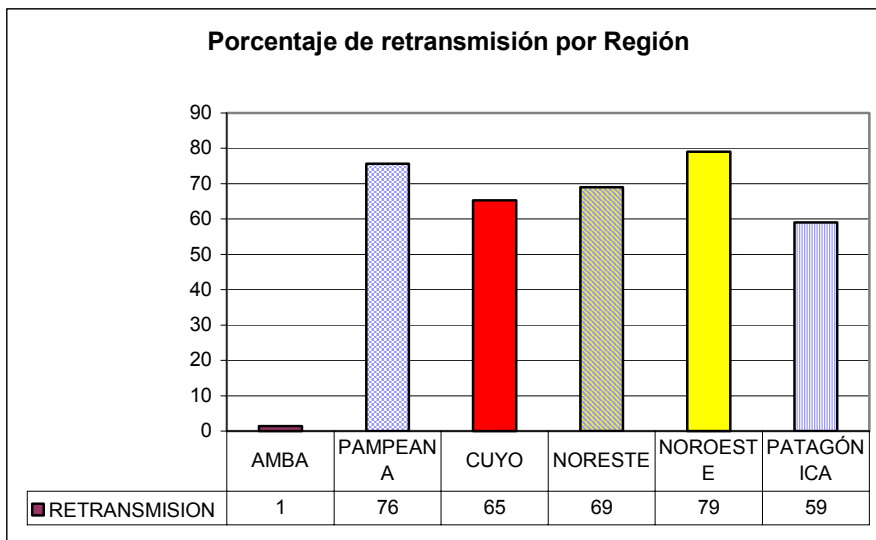
Cuadro I - Horas emitidas por región (trimestral: diciembre/08; enero y febrero 2009)



Las horas de emisión de la televisión abierta no contabiliza el tiempo de las repetidoras, pero no diferencia las horas producidas de las retransmitidas.

Cuadro II- Horas retransmitidas por región (trimestral diciembre 08; enero y febrero 09)

REGION	HS. EMITIDAS	HS.. RETRANSMITIDAS	PORCENTAJE DE HS.. RETRANSMITIDAS
PAMPEANA	15579	11780	76
CUYO	7722	5037	65
NORESTE	4308	2665	69
NOROESTE	5879	4648	79
PATAGÓNICA	8346	4930	59
AMBA - LA PLATA	7434	108	1

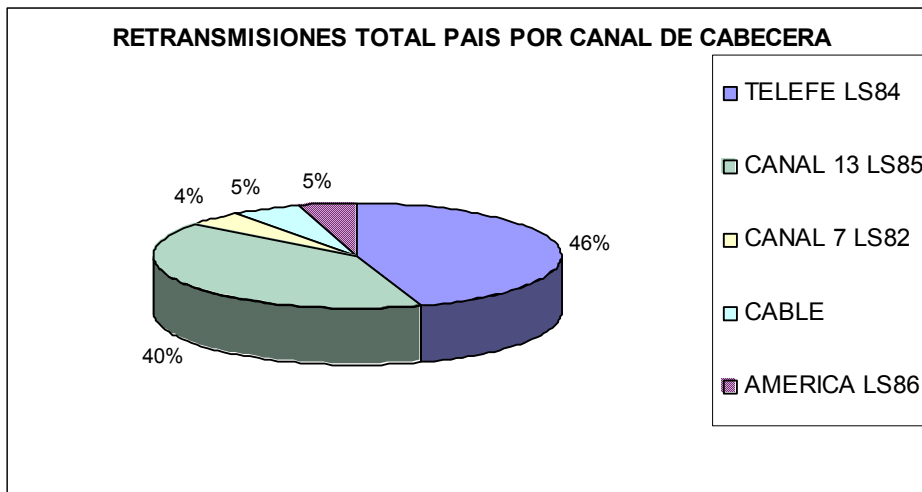


Durante el trimestre de verano (diciembre 08 a febrero 09) en todo el país se retransmitieron **29168 horas** (sin contar las horas emitidas por las repetidoras); lo que representa el **61 %** de las emisiones totales (ver Cuadro IV). Por su parte, en la región AMBA - La Plata se retransmitieron 108 horas (1% de las horas emitidas aproximadamente). Esta cifra es 4 puntos porcentuales inferior a la del informe de septiembre de 2008, debido a que en esta ocasión separamos la categoría *retransmisión* de la de *repetición*. En ese sentido, y debido al “factor verano” las repeticiones en todo el país ascendieron a 671hs (1,36% del total emitidas), de las cuales 478 horas corresponden a la región AMBA-La Plata (71% del total de repeticiones) y el resto de las repeticiones (193 horas, 29% del total repeticiones) a la Región Pampeana. El 1% de retransmisión que posee la región AMBA-La Plata se concentra en canal 7 que retransmitió programación del Canal Encuentro.

A partir de los datos obtenidos se evidencia que la producción nacional se encuentra centralizada en la región AMBA-La Plata, mientras que las repeticiones habituales de la temporada estival se concentran en la misma región de los canales denominados “de cabecera”. Por lo que el resto de las regiones del país no sólo se ven afectadas con un 70% de programación proveniente de la Región AMBA-La Plata (Ver Cuadro V), sino que además una porción de esos contenidos ya fueron transmitidos con anterioridad.

Cuadro III – Retransmisiones TOTAL PAIS por canal de “cabecera”

Aquí es interesante observar los porcentajes de retransmisión de cada canal de la región AMBA – La Plata en las otras regiones del país:



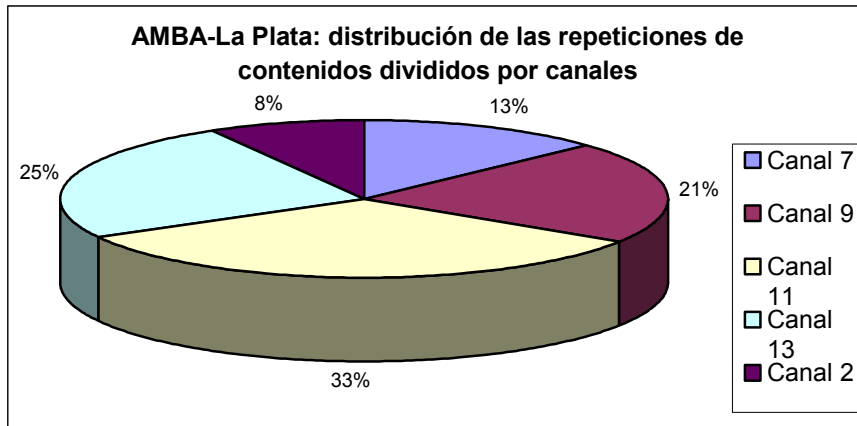
En los informes de contenidos elaborados por la Dirección Nacional de Supervisión y Evaluación del COMFER se denomina “canales de cabecera” a los canales de la región AMBA- La Plata debido a que no existen retransmisiones de las provincias hacia la capital, ni de las provincias entre sí. Prácticamente la totalidad de lo que se retransmite proviene de los 5 canales.

Las retransmisiones apuntadas como “cable” corresponden principalmente a Canal Encuentro, alguno de cuyos programas se incorporan a las grillas de los canales públicos del interior. En menor medida se “levanta” programación de Telesur y Canal “Gourmet”.

Canal 11 y Canal 13 retransmiten en conjunto el 86 % del total, correspondiendo el 46% a canal 11 y el 40% al 13. Estos datos contrastan con los del informe de septiembre de 2008, allí la diferencia entre canal 11 y el 13 era más marcada (54% el 11 y 34% el 13). Asimismo hay que señalar que canal 9 en la actualidad no retransmite en el resto de las provincias.

Si recordamos que del total de horas emitidas en todo el país el 61% son retransmisiones, y que de eso sólo el 1% corresponde a la región AMBA-La Plata queda de manifiesto el centralismo del sistema y la alta penetración de los contenidos emitidos por los canales de cabecera propiedad de Grupo Clarín y Telefónica.

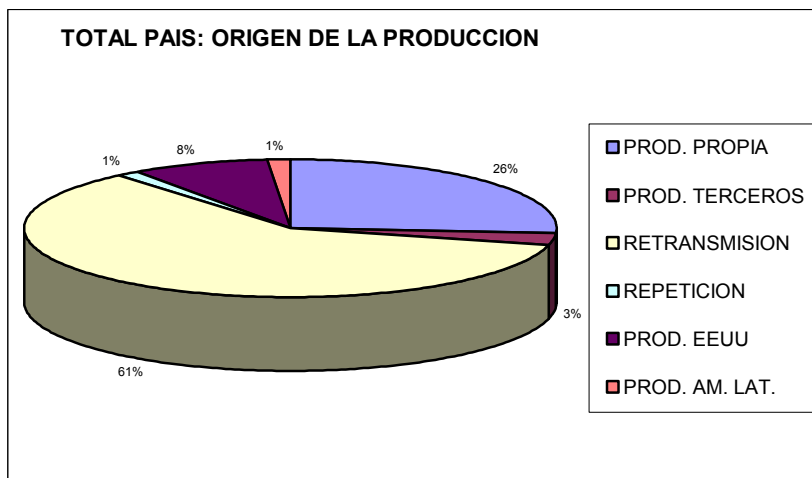
Cuadro IV – Repeticiones de la Región AMBA-La Plata dividido por canal de “cabecera”



En cuanto a las repeticiones de la región AMBA-La Plata dividido por canal de cabecera, se puede observar que Canal 11 con un 33% encabeza el ranking de canales que más recurrieron en el verano a las repeticiones de su antigua programación; lo sigue Canal 13 con un 25%, luego viene Canal 7 (inauguró la trasnoche con programación repetida) y, por último, canal 2 (América) con un 8%.

En relación al *origen de la programación*, presentamos los datos de todo el país diferenciado por regiones tomando los datos del trimestre de verano (diciembre 2008, enero y febrero 2009).

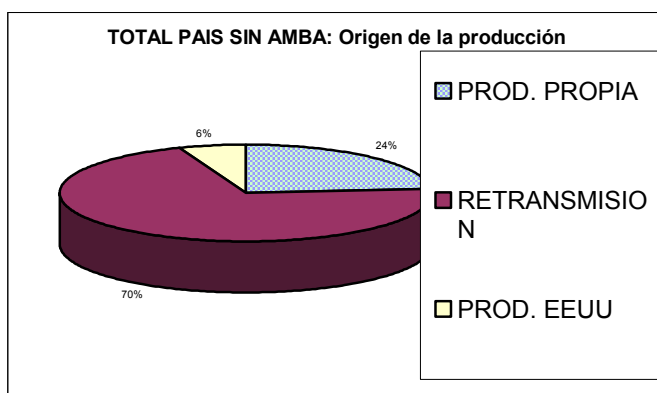
CUADRO IV Origen de la Producción: Total País (trimestral diciembre/08, enero y febrero 2009)



Como ya se explicitó el 61% de lo emitido son retransmisiones; el 26% corresponde a Producción Propia. La producción extranjera proveniente de los Estados Unidos asciende al 8% (2 puntos porcentuales más que en el informe de septiembre 2008); sólo un 3% corresponde a producción de terceros⁸. Un 1% de la producción provino de América Latina. En el cuadro algunos ítems quedan fuera dado que el porcentaje correspondiente queda por debajo del 1%, estos son: Coproducción Nacional 225 horas emitidas (0,46%); Producción Europea 7 horas (0,01%) y Producción vinculada 208 horas (0,46%).

Por otra parte, observar el Origen de la Programación sin contabilizar la región AMBA-La Plata permite visualizar el impacto real de la centralización del sistema de medios:

CUADRO V Origen de la Programación: Total País sin AMBA-La Plata (trimestral diciembre 08; enero y febrero 09)



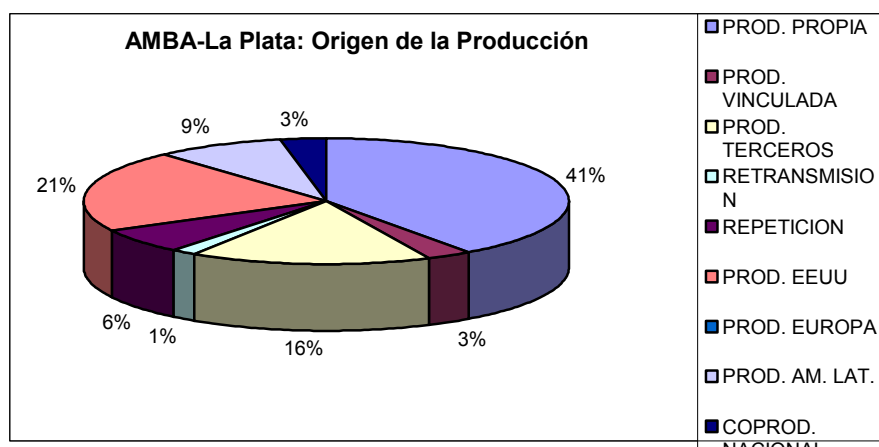
Al observar el país sin contabilizar lo que se emite en la Región AMBA-La Plata, la retransmisión pasa al 70%. Esto significa que prácticamente todo lo que se retransmite proviene de los “canales de cabecera”. Las dos únicas excepciones se observan en la región patagónica donde se retransmite programación de LU92 Canal 10 de General Roca Río Negro en la señal LU93 canal 6 de Bariloche (son 61 hs en el trimestre, correspondiente al Noticiero de Roca) y, desde la señal LU90 Canal 7 de Rawson, se retransmitieron 55hs en LU 83 Canal 9 de Comodoro Rivadavia (también de noticiero).

⁸ El proyecto de Ley de Servicios de Comunicación Audiovisual prevé un 10% de programación de terceros locales

Estos constituyen los dos únicos casos de retransmisión dentro de una misma región y dentro de la misma provincia. Dado que el porcentaje de horas es inferior al 1% no aparece en la torta⁹.

Asimismo el 24% es de producción propia (5 puntos porcentuales menos que en el informe de septiembre de 2008) y un 6% corresponde a producción extranjera de origen norteamericano (2 puntos más que en el informe anterior).

Cuadro VI Región AMBA – La Plata: Origen de la Producción

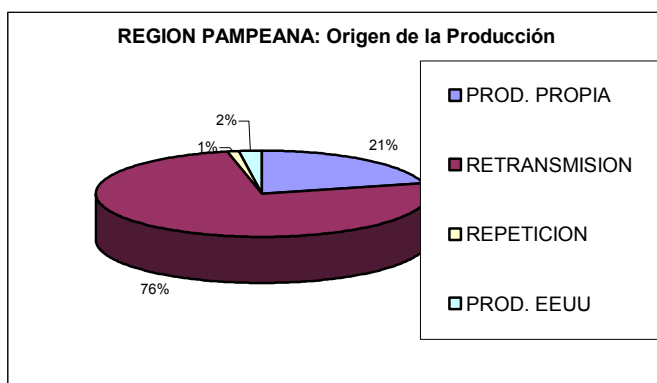


En la región AMBA-La Plata se observa un 41% de producción propia, lo que implica 10 puntos porcentuales menos que en el informe de septiembre de 2008 debido a que en la temporada estival los canales repiten la programación y aumenta la emisión de películas provenientes de Estados Unidos. En ese sentido, un 21% de lo emitido corresponde a películas de origen norteamericano. Un 16% responde a producción de terceros y un 9% a producciones de América Latina (en general se trata de telenovelas). Por su parte, la Producción Vinculada, así como las Coproducciones Nacionales ocupan un 3% de la pantalla cada una.

Por último, las retransmisiones en la Región AMBA-La Plata ocupan solamente un 1% del total de horas emitidas en la región (Canal Encuentro en Canal 7).

⁹ Es dable aclarar que muy marginalmente también se retransmite cable.

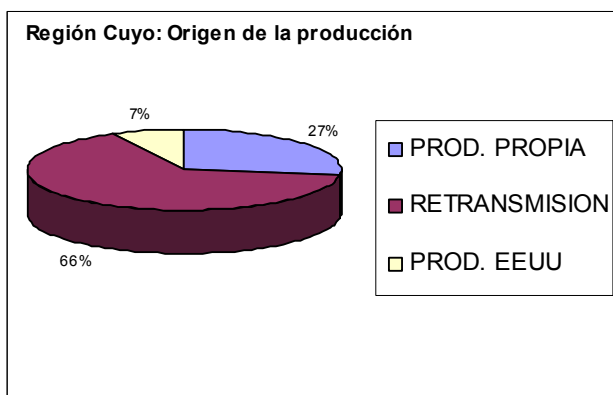
Cuadro VII Región Pampeana: Origen de la Producción



En la Región Pampeana la programación se distribuye según su origen de la siguiente manera: El 76% son retransmisiones; 21% de producción propia; 2% producción proveniente de Estados Unidos (sin contabilizar las series y /o películas que vienen en el paquete de lo que retransmite)¹⁰; 1% de repeticiones (al igual que en el caso anterior no incluimos lo que se retransmite).

Se debe mencionar que hay 10 horas en el trimestre de producción de terceros lo que representa el 0,06% del total, razón por la cual no figura en la torta.

Cuadro VIII Región Cuyo: Origen de la Producción

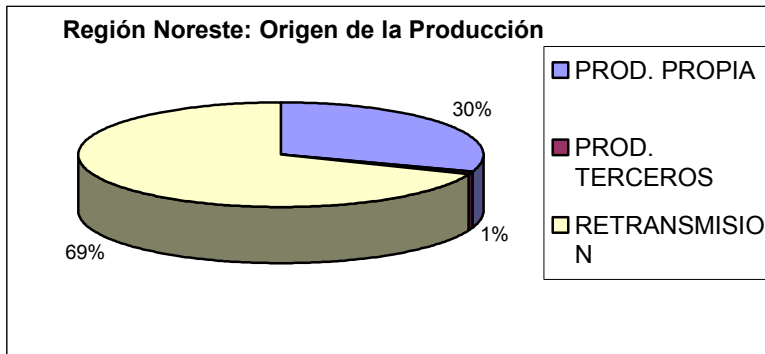


En la Región Cuyo puede observarse un 66% de retransmisiones (siempre provenientes de la Región del AMBA-La Plata); un 27% de producción propia y un 7% de producción norteamericana. Asimismo, en la región durante el trimestre analizado hubo

¹⁰La aclaración hecha entre paréntesis es válida no sólo para la Región Pampeana, sino para el conjunto de las mismas a excepción de la Región AMBA-La Plata.

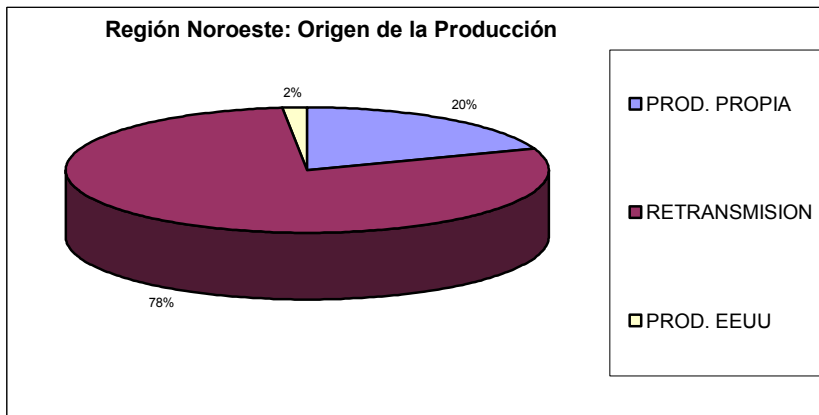
25 horas de producción de terceros lo que representa un 0,32% del total de horas emitidas en la región (por encontrarse por debajo del 1% no aparece en la torta).

Cuadro IX Región Noreste: Origen de la Producción



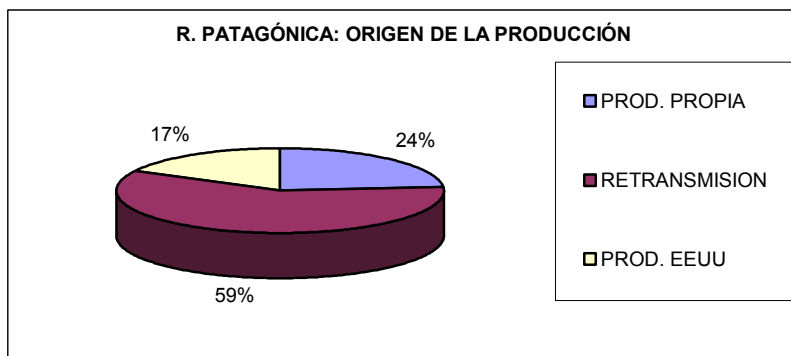
En la Región Noreste se observa un 69% de retransmisiones; un 30% de producción propia y un 1% de producción de terceros.

Cuadro X Región Noroeste: Origen de la Producción



En la Región Noroeste se observa un 78% de retransmisiones provenientes de los denominados “canales de cabecera”, un 20% de producción propia y un 2% de producción norteamericana. Hay que señalar que en el trimestre hubo 3 horas de producción de terceros lo que corresponde a un 0,06 de lo emitido, razón por la cual no figura en la torta correspondiente.

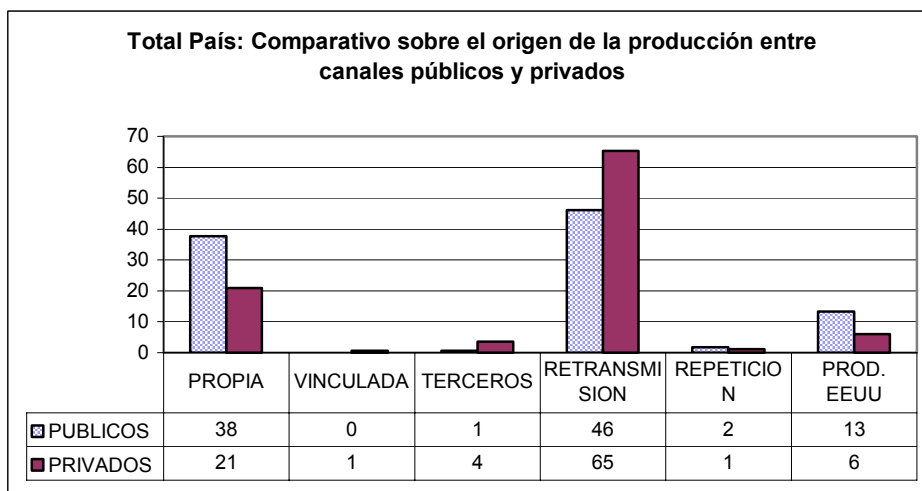
Cuadro XI Región Patagónica: Origen de la Producción



En la Región Patagónica observamos un 59% de retransmisión; un 24% de producción propia y un 17% de producción proveniente de los Estados Unidos (sin contemplar la producción del mismo origen que entra como retransmisión de los “canales de cabecera”).

Otro cruce interesante y diferenciador es ver la relación entre el origen de la programación y la estructura de propiedad diferenciando entre canales públicos y privados comerciales. Para ello se midió la relación en Total País y por Región.

CUADRO XII TOTAL PAÍS: Comparativo sobre el origen de la producción en relación a canales públicos y privados

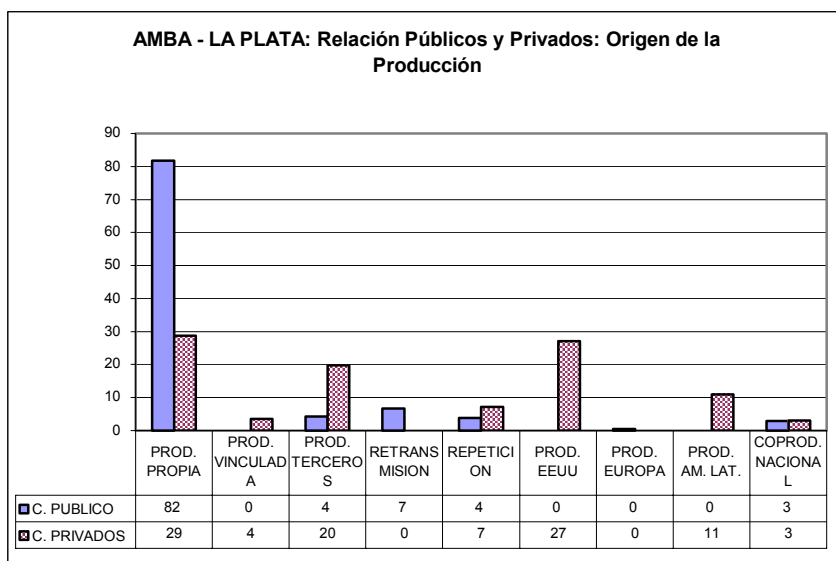


En el total país observamos que la producción propia en los canales públicos es de un 38% del total de horas que emiten, mientras los privados producen el 21%. Los canales privados retransmiten 19 puntos porcentuales más que los canales públicos.

Hay que señalar que la razón por la que los canales públicos figuran con más producción extranjera proveniente de los Estados Unidos que los privados, es que la adquieren directamente y no retransmiten. Es decir que en el 46% de retransmisión de los canales públicos no hay películas norteamericanas.

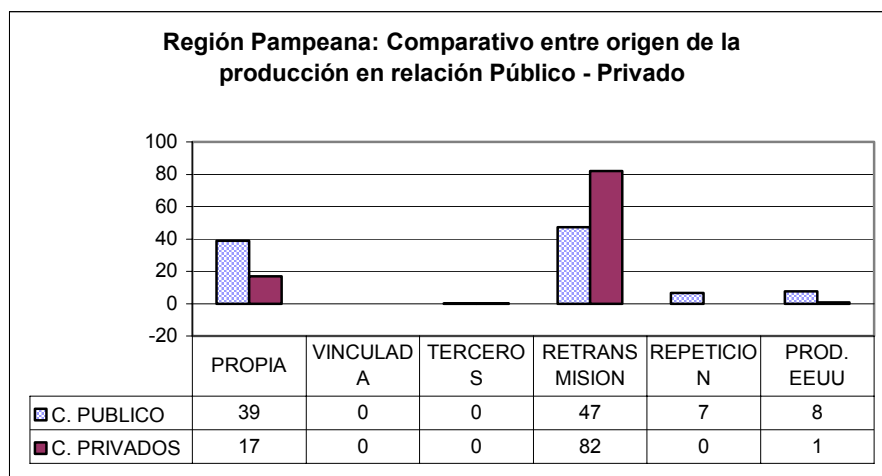
Es importante destacar que en la TV pública (Canal 7) existen 7 hs de producción europea que por representar sólo el 0,05% del total no figura en el cuadro.

CUADRO XIII Región AMBA-La Plata: Comparativo sobre el origen de la producción en relación a canales públicos y privados



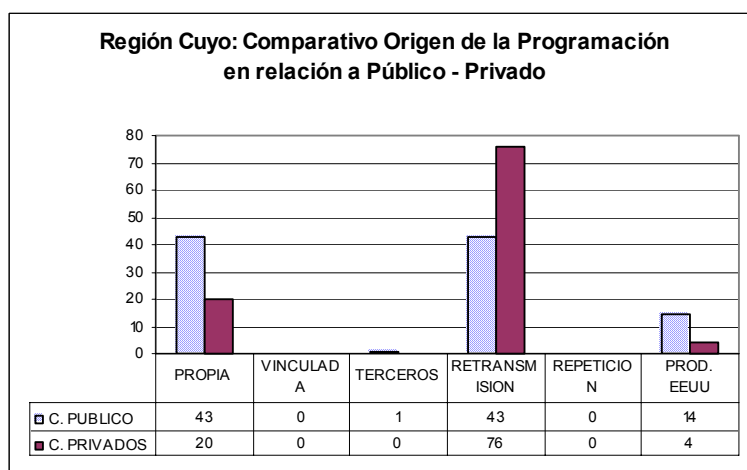
En la región AMBA-LA Plata observamos, como datos sobresalientes, que en el trimestre analizado la producción propia de los canales privados fue sólo del 29% mientras que la del canal público ascendió al 82%, las repeticiones son inferiores en el canal público (4% contra un 7% de los canales privados). Asimismo, el canal estatal transmitió menos de un 1% de películas de origen norteamericano razón por la que en el cuadro figura un 0%, mientras que los canales privados ocuparon el 27% de su tiempo de emisión con contenidos de dicho origen.

CUADRO XIV Región Pampeana: Comparativo sobre el origen de la producción en relación a canales públicos y privados



En la Región Pampeana los canales públicos emiten un 39% de producción propia y retransmiten un 47%, mientras que los canales privados tienen un 17% de producción propia y retransmiten un 82%. Lo cual permite entrever que del porcentaje total de producción propia de la zona (25%) los canales públicos producen casi el doble que los privados.

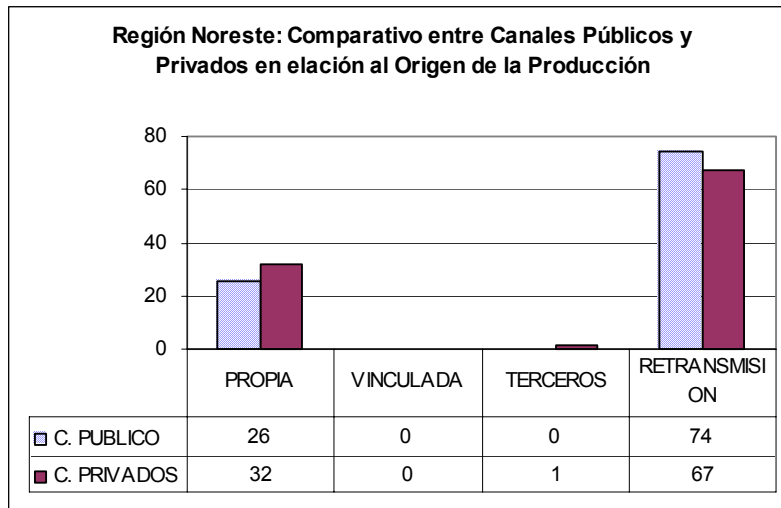
CUADRO XV Región Cuyo: Comparativo sobre el origen de la producción en relación a canales públicos y privados



En la Región Cuyo la producción propia de los canales públicos es más del doble que la de los privados (43% los primeros, 20% los segundos). La retransmisión de los privados asciende al 76%, mientras que la de los públicos se ubica en el 43%. Asimismo, la producción proveniente de Estados Unidos es 10 puntos mayor en los canales públicos

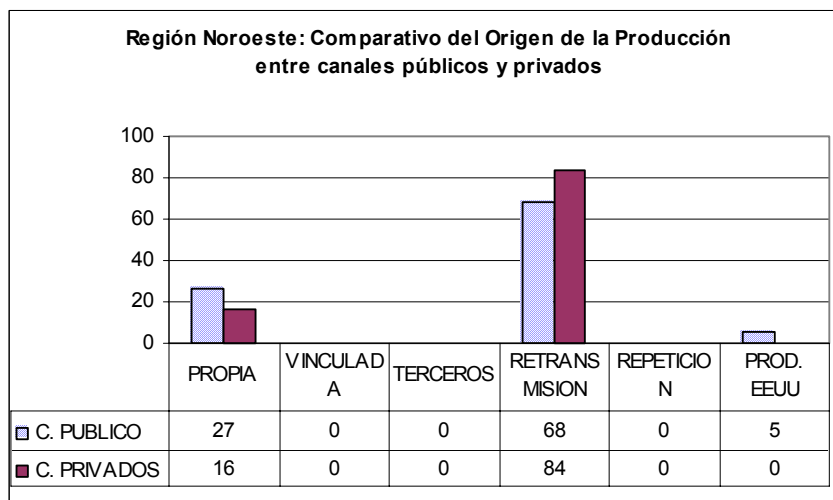
(sin contar lo que de este origen viene como retransmisión de los canales cabecera de la Región AMBA-La Plata).

CUADRO XVI Región Noreste: Comparativo sobre el origen de la producción en relación a canales públicos y privados



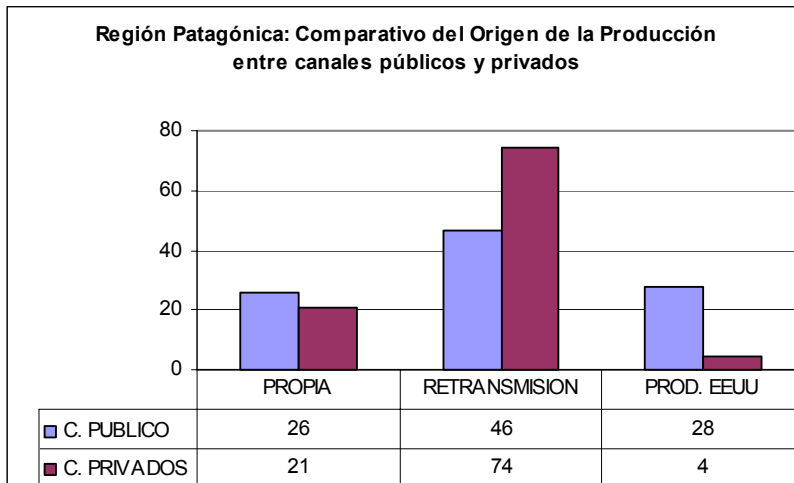
En la Región Noreste se observa una leve supremacía de la producción propia de los canales privados sobre los públicos. Asimismo, y a diferencia de las regiones anteriormente analizadas, los canales públicos de esta zona retransmiten 7 puntos porcentuales más que los privados.

CUADRO XVII Región Noroeste: Comparativo sobre el origen de la producción en relación a canales públicos y privados



En la Región Noroeste observamos que los canales privados retransmiten 16 puntos porcentuales más que los canales públicos y producen un 11 menos.

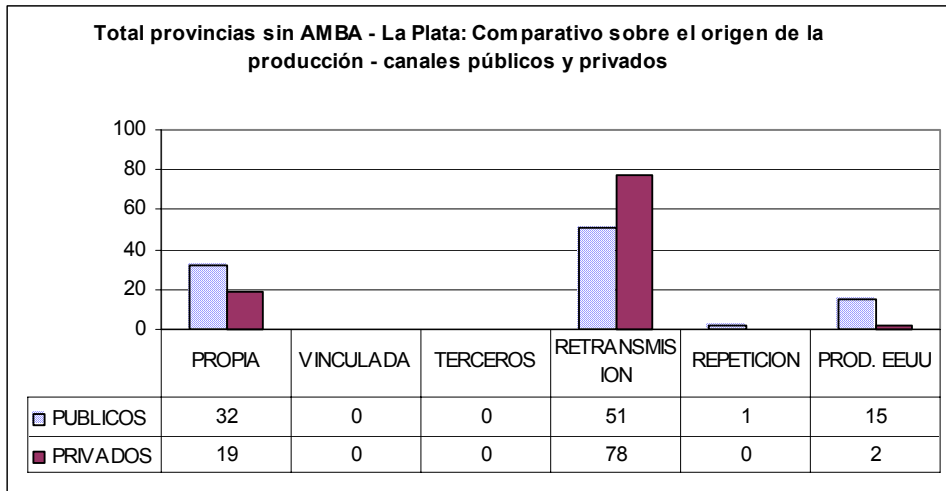
CUADRO XVIII Región Patagónica: Comparativo sobre el origen de la producción en relación a canales públicos y privados



En la Región Patagónica la producción propia de los canales públicos es levemente superior a la de los privados. Por su parte los privados retransmiten 28 puntos porcentuales más que los canales públicos y, estos últimos, emiten un 24% más de programación de origen norteamericano que los canales privados.

Dado que la producción propia está concentrada en el AMBA-La Plata y allí prácticamente no hay retransmisión, es interesante observar el total interior (País sin AMBA - LA PLATA):

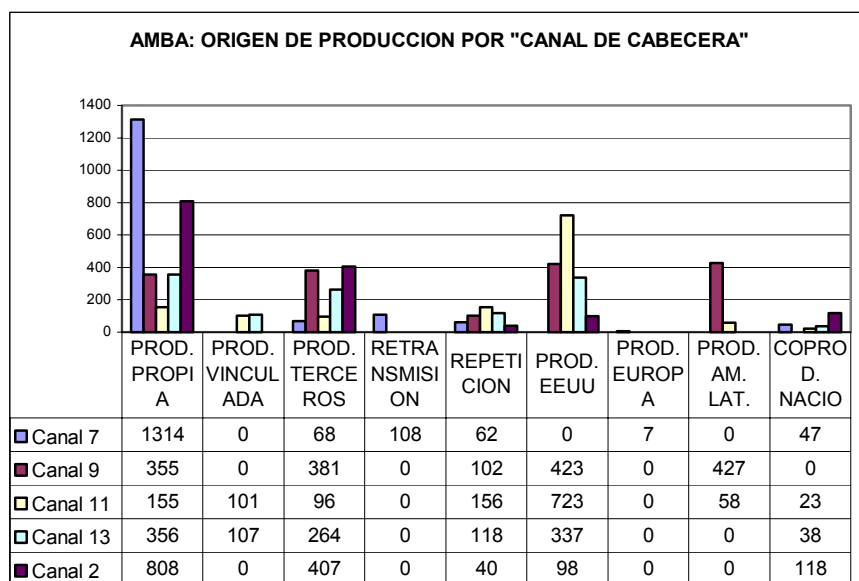
CUADRO XIX Provincias sin AMBA-LA PLATA: Comparativo sobre el origen de la producción en relación a canales públicos y privados



Al evaluar el conjunto de las regiones con excepción de la región Amba-La Plata (sede de los “canales de cabecera”), se observa que los canales públicos tienen 13 puntos porcentuales más de producción propia que los privados. Mientras que los privados retransmiten 27 puntos más que los canales públicos.

Dada la centralización de la producción en la Región AMBA-La Plata, y por estar alojados en ella los cinco canales denominados “de cabecera”, resulta interesante visualizar el origen de la producción diferenciando cada uno de dichos canales:

CUADRO XX Origen de la Producción por canal de cabecera:

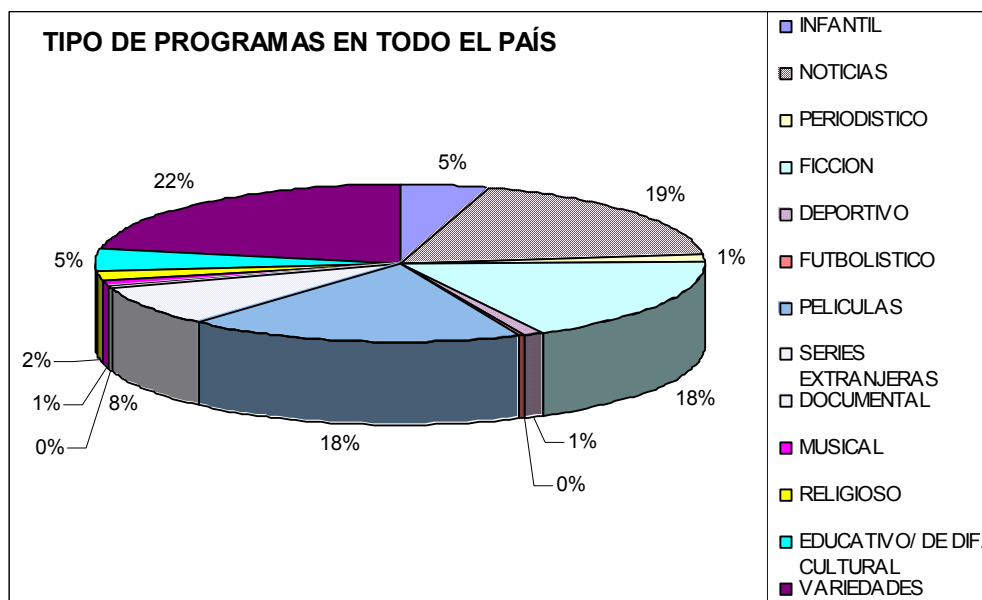


En este caso no se están observando porcentajes sino horas netas de emisión (descontando los tiempos publicitarios).

Asimismo, es oportuno señalar que este informe refiere al trimestre de verano donde es habitual que baje la producción propia y los canales se vuelquen a la repetición de su programación y a la emisión de películas. En ese sentido *se observa que canal 7 es quien más horas (1314hs) de producción propia produjo, contrastando fuertemente con canal 11 que apenas originó 155hs.* Por su parte el 11 es el canal que más producción proveniente de Estados Unidos emitió (723hs), diferenciándose del canal público que no llegó a emitir un 1% de programación de dicha procedencia. La producción proveniente de América Latina es preponderante en canal 9 debido a la emisión de telenovelas. Y, como último dato a destacar, la producción vinculada (ver definición en el glosario) es una forma productiva exclusiva de canal 11 y canal 13.

Tal como se señala en el comienzo del informe otro de los ejes que tuvimos como objetivo trabajar fue el de analizar la distribución de contenidos según el tipo de programas. Se observa lo siguiente:

CUADRO XXI TOTAL PAÍS: Tipo de Programa



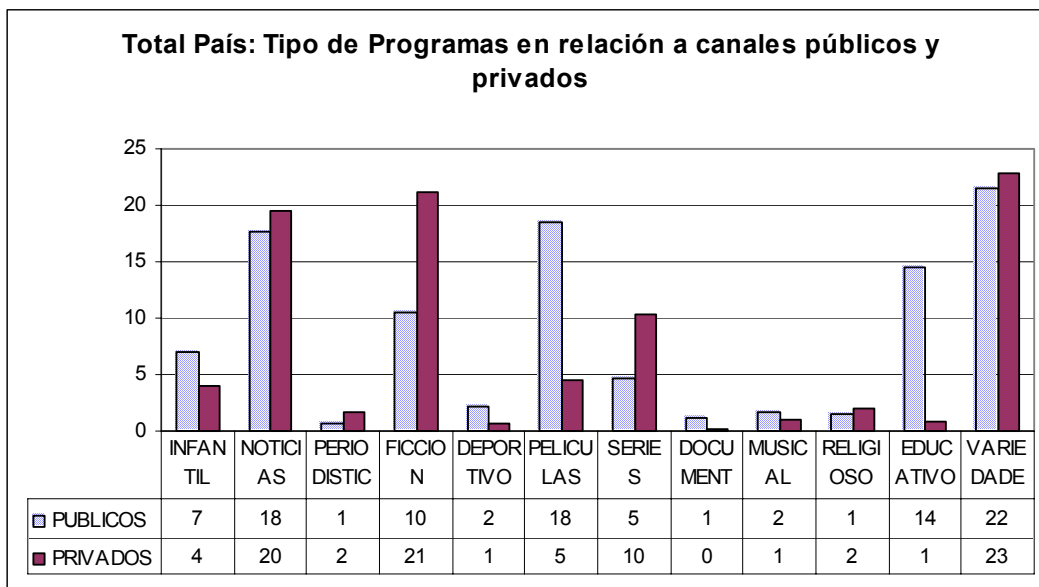
En la TV abierta de todo el país, durante el trimestre (diciembre 08; enero y febrero 2009), por tipo de programa se observa la siguiente distribución: El tipo programas de variedades (ver definición de cada uno al final del informe) ocupa el 22% de la programación emitida; seguido por los programas de noticias con un 19%. Con 18% cada uno se ubican la ficción y las películas, mientras que las series extranjeras ocupan un 8% de la programación emitida en la TV abierta del país. Los programas educativos /difusión cultural ocupan un 5% de la grilla trimestral, al igual que los infantiles. Un 2% corresponde a programas religiosos; mientras que los programas deportivos, los musicales y los periodísticos ocupan un 1% cada uno. Los documentales y el fútbol no figuran dado que no llegan al 1% del total de horas emitidas.

Es importante señalar que durante el verano se reducen las horas de emisión de fútbol por la finalización del torneo oficial de la primera división, sin embargo existe el torneo de verano y también se prioriza su transmisión por cable.

Es interesante marcar como la TV de pago ha absorbido el grueso de la programación deportiva en general y particularmente el fútbol, dejando sin acceso al esparcimiento a los sectores más postergados de la sociedad.

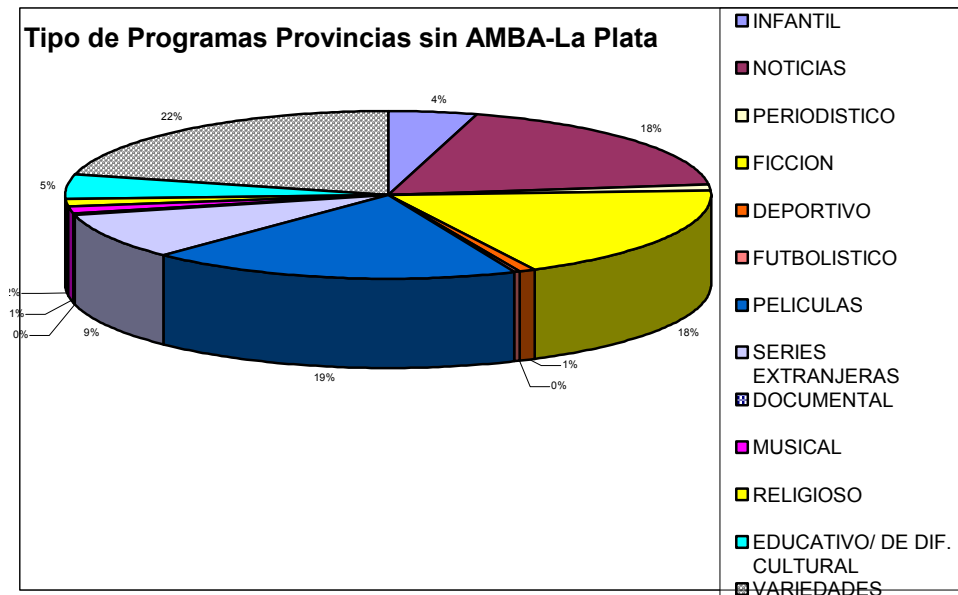
En el mismo sentido, es de interés observar el porcentaje de emisión que se da a los diversos tipos de programas bajo el eje Canales Públicos – Canales Privados:

CUADRO XXII Total País: Tipo de Programa en relación a canales Públicos – Canales Privados



Al observar la relación del tipo de programas con su pertenencia a canales públicos o privados observamos, como rasgo más sobresaliente, que la producción de programas educativos/divulgación cultural ocupa el 14% de lo que emiten los canales públicos, mientras que los privados le destinan el 1% de su grilla. Los privados dedican el doble que los públicos a la producción de ficción, así como a la emisión de series extranjeras. Es importante remarcar que el fútbol no figura porque tanto públicos como privados abiertos le dedicaron en el trimestre menos del 1% del total de horas emitidas (Canales públicos: 0,36% y privados 0,15%).

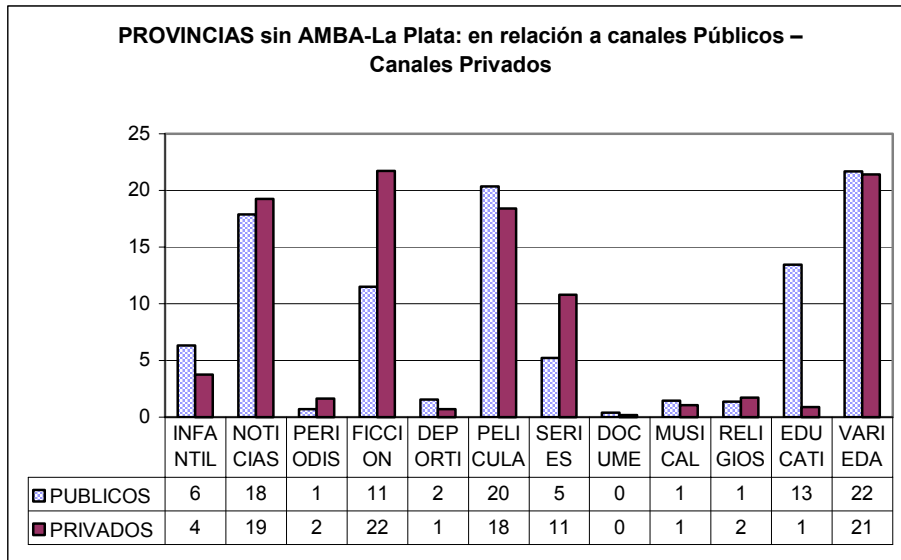
CUADRO XXIII PROVINCIAS sin AMBA-La Plata: Tipo de Programa



Tomando el total de la programación emitida en las Provincias Argentinas (o sea todas las regiones exceptuando AMBA-La Plata) observamos que Variedades ocupa el 22% de lo emitido; las películas el 19% las noticias y la ficción el 18% cada una –con poca variación que el total país-.

El resto de los porcentajes es casi idéntico al total país. Lo cual es evidente dado que el 70% es retransmisión de los “Canales Cabecera” y el resto mantiene lógicas similares de distribución de tipo de programación.

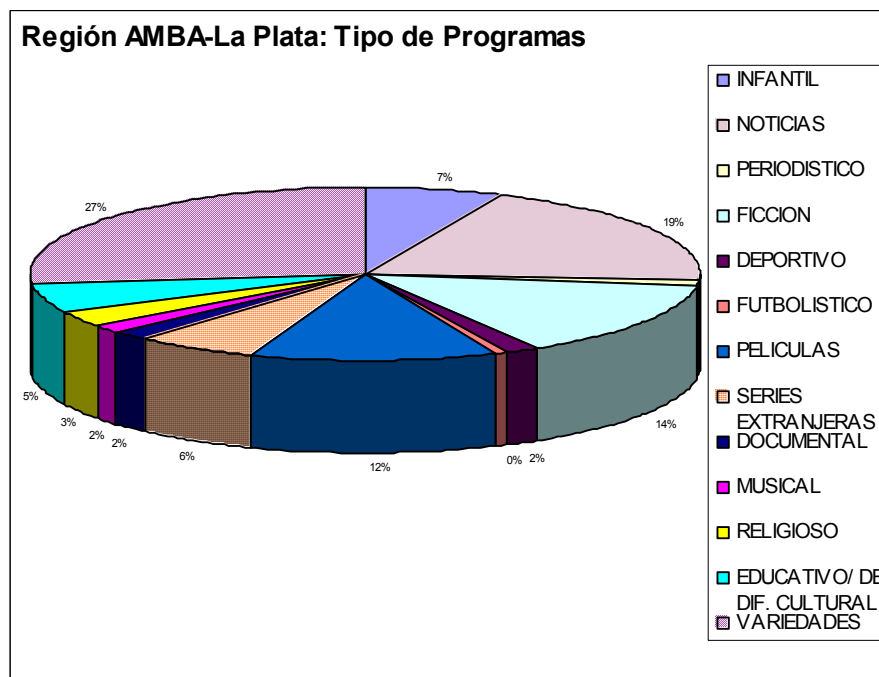
CUADRO XXIV PROVINCIAS sin AMBA-La Plata: en relación a canales Públicos – Canales Privados



En términos generales se mantienen las mismas relaciones y porcentajes que cuando se considera el total país. Sólo que aumenta mucho la transmisión de películas por parte de los canales privados.

Mientras que en el total país el tiempo de documentales figura, en las provincias sin AMBA-La Plata ocupa menos del 1% (0,41% en los canales públicos y un 0,16% en los privados).

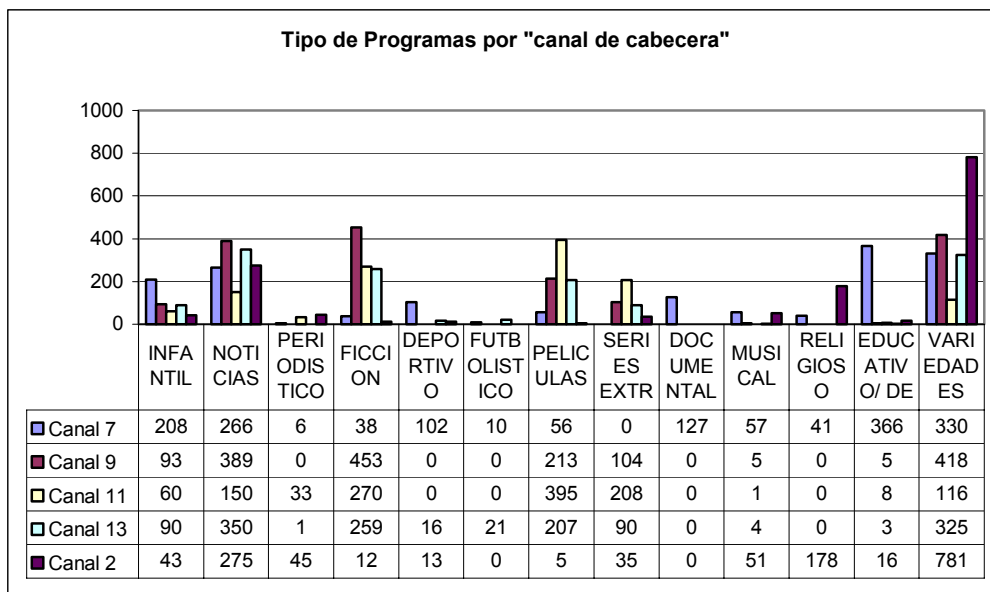
CUADRO XXV REGIÓN AMBA – LA PLATA: Tipo de Programa



Por su parte al observar la Región AMBA–La Plata se ve lo siguiente: 27% de variedades; 19% de noticias; 14% de ficción; 12% de películas; 7% de infantiles; 6% de series extranjeras (Los Simpsons entran en esta categoría ya que no cumple con las características de la programación infantil –ver glosario de términos al final del informe); educativo/difusión cultural 5%; religioso 3% y deportivos, documental y musicales tienen un 2% cada uno respectivamente. Los programas futbolísticos no figuran en la torta debido a que al haberse emitido sólo 31 horas en todo el trimestre no llegan al 1%.

Asimismo, y debido a la ubicación de los “canales de cabecera” en la Región AMBA-La Plata, es interesante remarcar como se distribuye el tipo de programas por cada uno de los canales de la región:

CUADRO XXVI Tipo de Programa por Canal de Cabecera



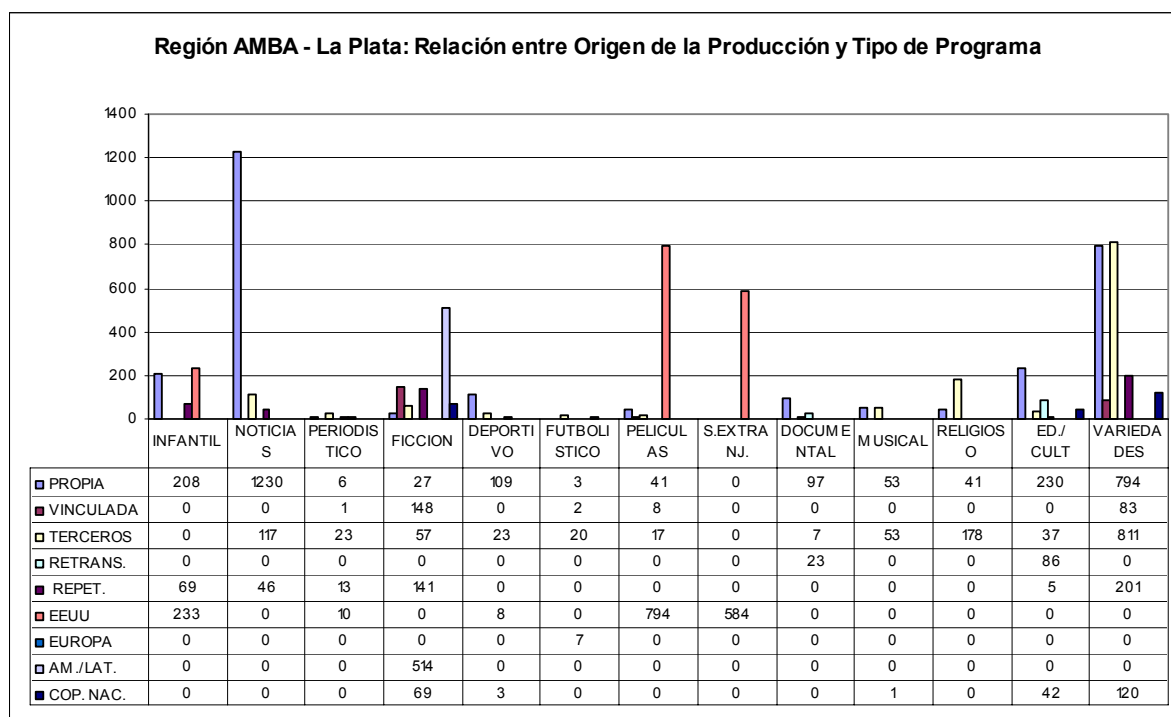
Las cifras que se observan corresponden a horas netas de programación sin contabilizar la publicidad. *Los datos que surgen del siguiente cuadro permiten visualizar que el canal público emite 115 horas más de programación infantil que el que le sigue en cantidad de horas* (canal 9) y 165 horas más que el que menos programación infantil tiene (Canal 2). Por su parte canal 9 es quien emite mayor cantidad de ficción pero esta es toda de origen latinoamericano (ver cuadro anterior). Los programas deportivos ocupan 102 horas en canal 7, 16 hs en el 13, 13 en canal 2 y carecen de espacio en los

canales 11 y 9. Por su parte los futbolísticos tuvieron 10 horas en el 7 y 21 horas en el 13 lo que remarca la fuga de estos programas hacia la televisión de pago.

Otro tema interesante para destacar es que el canal público es el único de los 5 que ha emitido durante el trimestre de verano documentales (127 horas).

Como último eje de análisis se cruza el origen de la producción con el tipo de programas. Esto muestra características comunes y diferenciadas por región y otra lectura global al analizar el total interior con relación al total país y puesto en comparación con la región AMBA – La Plata que alberga a los canales que funcionan como cabecera.

CUADRO XXVII REGIÓN AMBA – LA PLATA: Origen de la Producción y Tipo de Programa



Los datos que aparecen corresponden a horas trimestrales. Para facilitar la lectura del cuadro reagrupamos la información.

La región AMBA – La Plata ocupa en el trimestre correspondiente a diciembre 2008 y enero y febrero 2009:

- **Producción propia:** 208 hs. de programación infantil; 1230 hs. de noticias; 6 hs. de periodísticos; 27 hs. de ficción; 109 hs. de deportivos; 3 hs. de deportivos

exclusivamente futbolísticos; 41 hs. películas (ciclos con reseña en estudio con especialista); 97 hs. de documentales; 53 hs. de musicales; 41 de religiosos; 230 de educativos/divulgación cultural y 794 hs. de variedades.

- **Producción vinculada:** corresponde a 1 h. de periodístico; 148 hs. de ficción; 2 hs. de futbolísticos y 83 hs. de variedades.
- **Producción de Terceros:** corresponde a 117 hs. de noticias; 3 hs. de periodísticos; 57 hs. de ficción; 23 hs. deportivos; 20 hs. de futbolísticos; 17 hs. de películas; 7 hs. de documentales; 53 hs. de musicales; 178 hs. de programas religiosos; 37 hs. educativos/divulgación cultural y 811 hs. de variedades.
- **Retransmisiones:** 23 hs. de documentales y 86 hs. educativos/divulgación cultural.
- **Repeticiones:** 69 hs. de infantiles; 46 hs. de noticias; 13 hs. de periodísticos; 141 hs. de ficción; 5 hs. educativos/divulgación cultural y 201 hs. de variedades.
- **Producción Extranjera de origen norteamericano:** 203 hs. de programación infantil; 10 hs. de periodísticos; 8 hs. de deportivos; 794 hs. de películas y 584 hs. de series extranjeras.
- **Producción Extranjera de origen europeo:** 7 hs. de programas futbolísticos.
- **Producción Extranjera de origen latinoamericano:** 514 hs. de ficción.
- **Coproducción Nacional:** 69 hs. de ficción; 3 hs. de deportivo; 1 h. de musicales; 42 hs. de educativos/divulgación cultural y 120 de variedades.

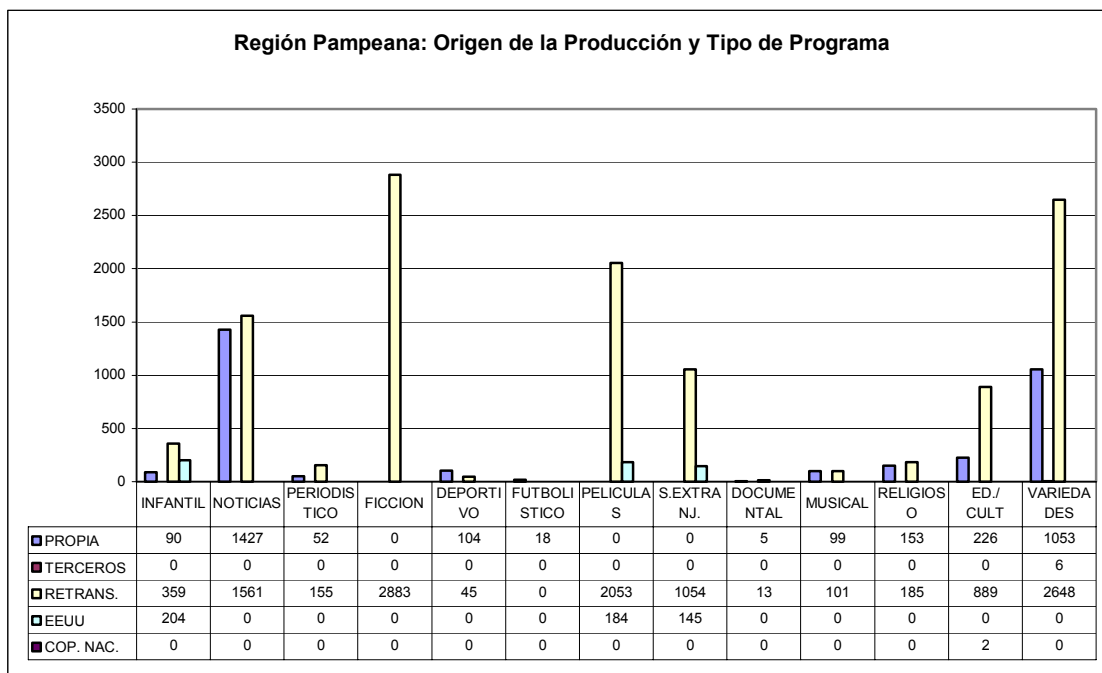
Lo destacable en esta región son las 208 hs. de programación infantil correspondientes a producción propia, mientras que 233 hs. provienen de los Estados Unidos y 69 hs. fueron repeticiones.

El grueso de la ficción (514 hs.) del trimestre del verano provino de América Latina (canal 9); 148 hs. corresponden a programación vinculada; 57 hs. son de terceros; 69 hs. de coproducción y sólo 27 horas son de programación propia.

Todas las series son de producción norteamericana al igual que la mayoría de las películas emitidas.

De los documentales, que como ya hemos visto en cuadros anteriores son prácticamente todos de canal 7, 97 horas son de producción propia; 7 son de terceros y 23 horas de retransmisiones (en general provienen de Canal Encuentro).

CUADRO XXVIII REGIÓN PAMPEANA: Origen de la Producción y Tipo de Programa



La región Pampeana ocupó en el trimestre (diciembre 2008; enero y febrero 2009): **Producción propia:** 90 hs. de programación infantil; 1427 hs. de noticias; 52 hs. de periodísticos; 104 hs. de programas deportivos y 18 hs. de futbolísticos. 5 hs. de documentales; 99 hs. de musicales; 153 hs. de religiosos; 226 hs. de educativos/divulgación cultural y 1053 hs. de variedades.

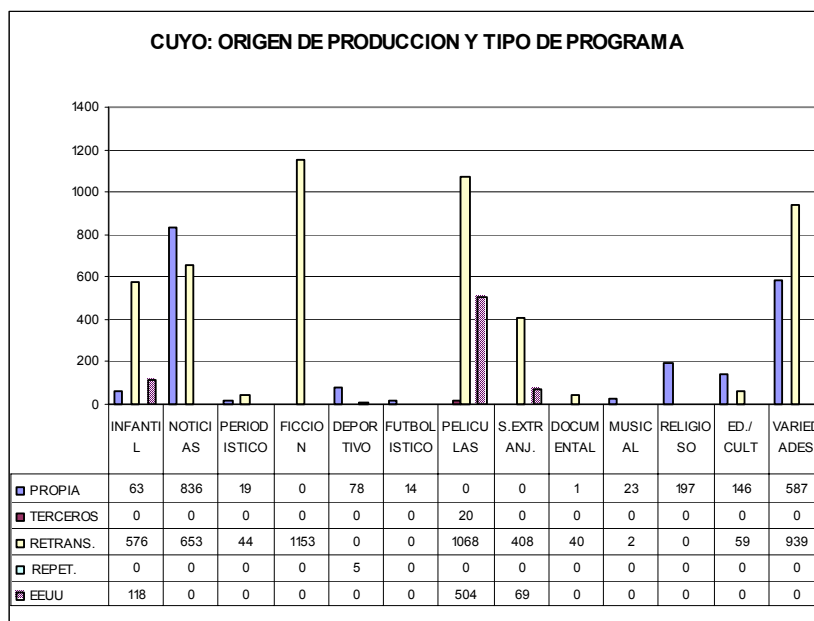
- **Producción de terceros:** 6 hs. de variedades.
- **Retransmisión:** 359 hs. de infantiles; 1561 hs. de noticias; 155 hs. de periodísticos; 2883 hs. de ficción; 45 hs. de deportivos; 2053 hs. de películas; 1054 hs. de series extranjeras; 13 hs. de documentales; 101 hs. de musicales; 185 hs. de religiosos; 889 hs. de educativos/divulgación cultural y 2648 hs. de variedades.
- **Producción Extranjera de origen norteamericano:** 204 hs. de programación infantil; 184 hs. de películas y 145 hs. de series.
- **Coproducción Nacional:** 2 hs. de educativo/divulgación cultural.

En la región pampeana se emiten más horas de noticias propias que en la región AMBA - La Plata (1427 hs. de noticias vs 955 hs.) si a eso le sumamos la retransmisión de 1561 hs de noticias provenientes de los canales de “cabecera”, los habitantes de esta

última tienen prácticamente el triple de horas de emisión de noticias que sus conciudadanos de la Región AMBA-La Plata. Otra situación, que se repite en todas las regiones es la referida a que la producción de ficción se realiza íntegramente en la región AMBA-La Plata. Tanto las películas como las series se retransmiten o bien son de producción extranjera de origen norteamericano.

Para finalizar es llamativa la cantidad de horas de emisión de programas de variedades, existen 1053 hs. de producción propia y se retransmiten 2648 hs., si consideramos que el total de horas emitidas en la región es de 15.579 horas queda de manifiesto que las variedades ocupan casi el 24% del total de lo emitido.

CUADRO XXIX REGIÓN CUYO: Origen de la Producción y Tipo de Programa



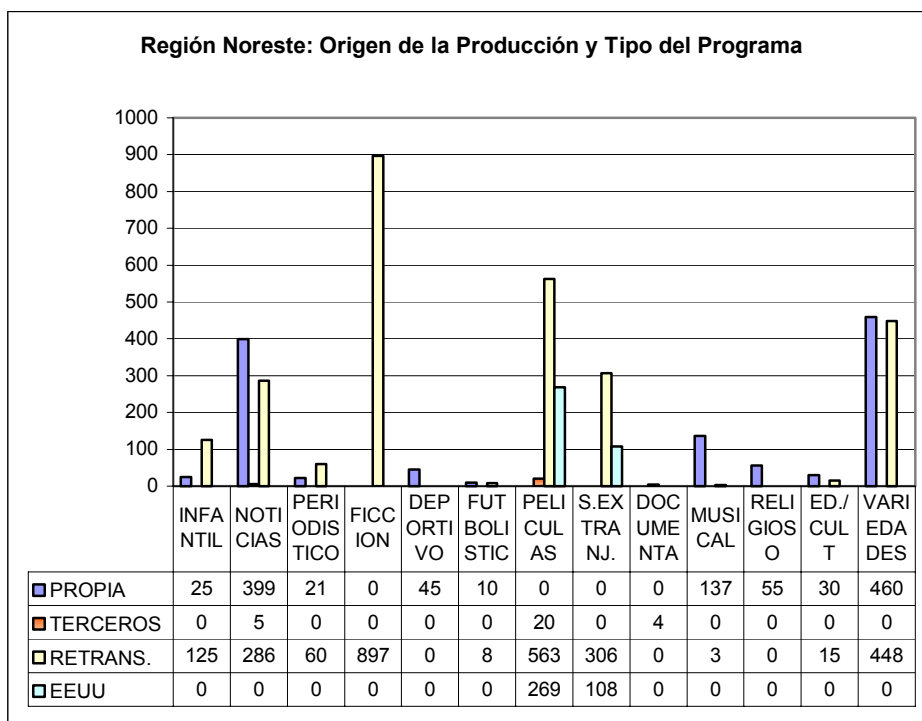
En la Región Cuyo durante el trimestre se observa:

- **Producción Propia:** 63 hs. de programación infantil; 836 hs. de noticias; 19 hs. de periodísticos; 78 hs. de programas deportivos y 14 hs. de programas futbolísticos; 1 h. de documental; 23 hs. de musicales; 197 de programación religiosa; 146 de educativos/divulgación cultural y 587 hs. de variedades.
- **Retransmisiones:** 576 hs. de infantiles; 653 de noticias; 44 hs. de programas periodísticos; 1153 hs. de ficción; 1068 de películas; 408 de series extranjeras; 40 de documentales; 2 hs. de musicales; 59 hs. educativos/ divulgación cultural y 939 hs. de variedades.

- **Programación extranjera de origen norteamericano:** 118 hs. de infantiles; 504 hs. de películas y 69 hs. de series.

Tal como se señalara en el informe correspondiente a septiembre de 2008, en esta región se producen más horas de noticias que de variedades. Asimismo, los programas deportivos y los futbolísticos son todos de producción propia y no hay nada que se retransmita, por lo que si la audiencia quiere ver partidos de Primera División debe consumir televisión de pago. Asimismo, es alta la producción de programas religiosos y, tal como ya se ha manifestado, no se produce ficción.

CUADRO XXX REGIÓN NORESTE: Origen de la Producción y Tipo de Programa



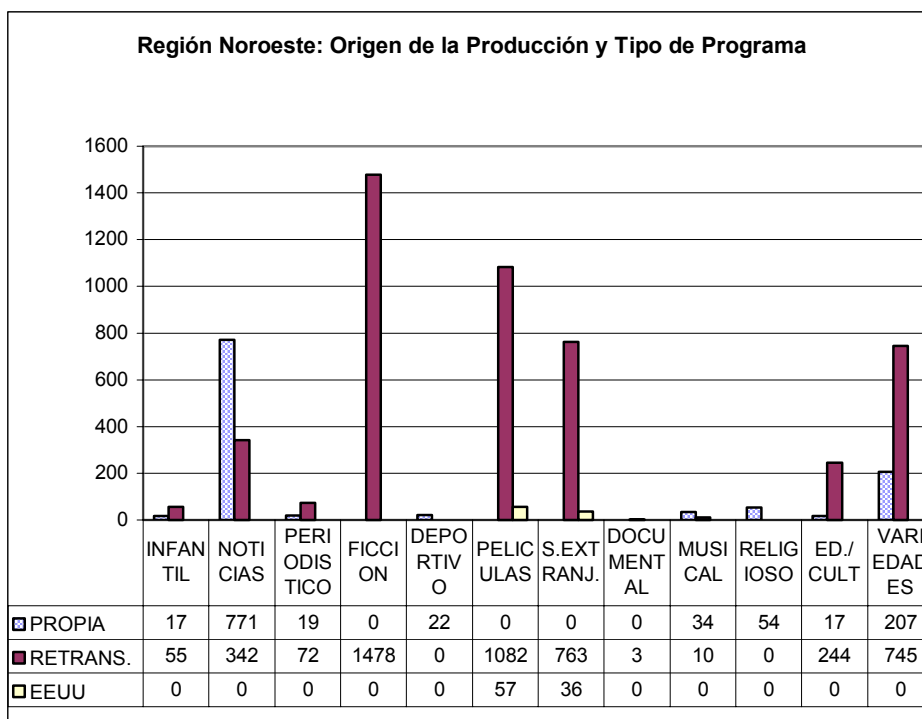
En la Región del Noreste, durante el trimestre de verano (diciembre 2008 y enero y febrero 2009) se observa:

- **Producción Propia:** 25 hs. de infantiles; 399 hs. de noticias; 21 de periodísticos; 45 de deportivos; 10 hs. de futbolísticos; 137 hs. de musicales; 55 hs. de religiosos; 30 de educativos/divulgación cultural y 460 hs. de variedades.
- **Terceros:** 5 hs. de noticias; 20 hs. de películas y 4 hs. de documentales.

- **Retransmisión:** 125 hs. de programación infantil; 286 de noticias y 60 hs. de periodísticos. Asimismo, se retransmite 897 hs. de ficción, 8 hs. de fútbol; 563 de películas, 306 de series extranjeras; 3 hs. de musicales; 15 hs. de educativos/divulgación cultural y 448 hs. de variedades.
- **Producción extranjera de origen norteamericano:** 269 hs. de películas y 108 de series.

Aquí es interesante remarcar que la región produce una cantidad importante de horas de contenidos musicales y que comenzó a emitir fútbol local y a retransmitir a través del canal 12 de Posadas, 8 hs de fútbol del sudamericano sub20 proveniente de canal 7.

CUADRO XXXI NOROESTE: Origen Producción / Tipo Programa



En la Región Noroeste se observa durante el trimestre de diciembre 2008; enero y febrero 2009:

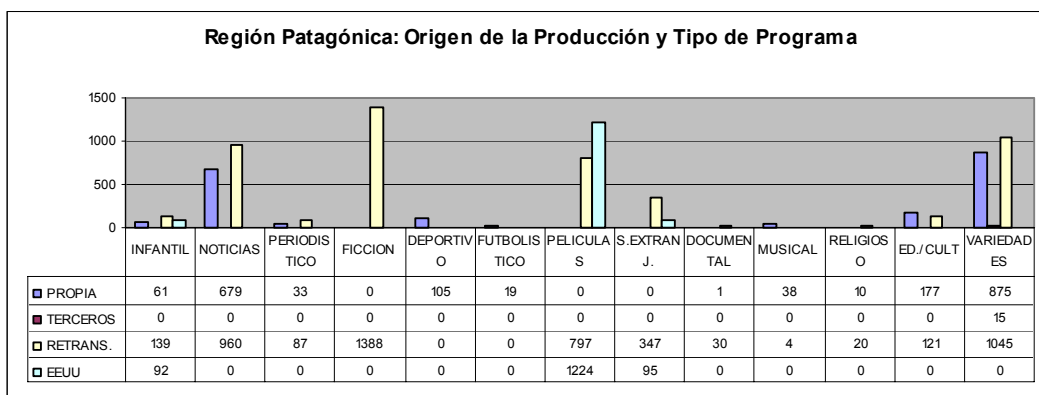
- **Producción Propia:** 17 hs. de infantiles; 771 hs. de noticias; 19 hs. de periodísticos; 22 de deportivos; 34 de musicales; 54 de religiosos; 17 de educativos/divulgación cultural y 207 de variedades.
- **Retransmisión:** 55 hs. de infantiles; 342 hs. de noticias; 72 hs. de periodísticos; 1478 hs. de ficción; 1082 hs. de películas; 763 de series extranjeras; 3 hs. de

documentales; 10 hs. de musicales; 244 hs. de educativos/divulgación cultural y 745 de variedades.

- **Producción extranjera de origen norteamericano:** 57 de películas y 36 de series.

En esta región no hay acceso al fútbol por televisión abierta y queda de manifiesto que a mayor pobreza de la zona, menor capacidad de producir contenidos en forma local.

CUADRO XXXII REGIÓN PATAGÓNICA: Origen de la Producción y Tipo de Programa

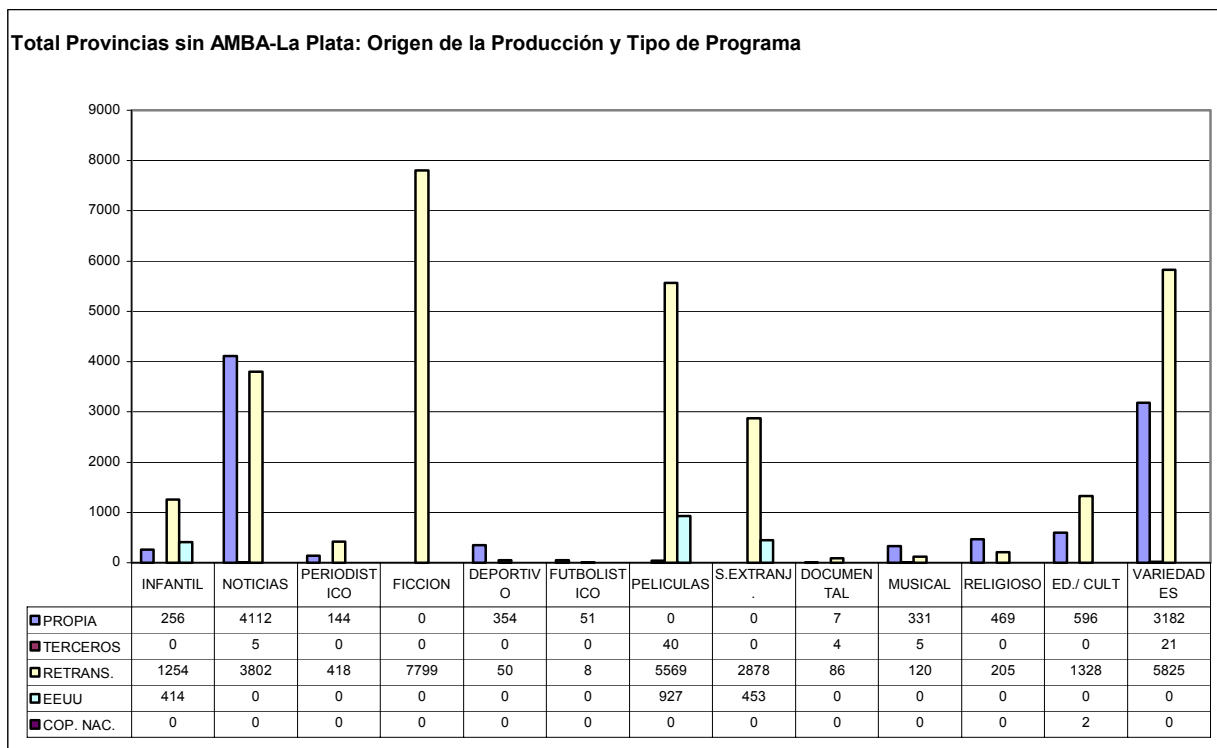


Para finalizar el recorrido región por región, en la Zona Patagónica se observa:

- **Programación Propia:** 61 hs. de infantiles; 679 hs. de noticias; 33 hs. de periodísticos; 105 hs. de deportivos; 19 hs. de futbolístico; 1 h. de documentales; 38 de musicales; 10 de religioso; 177 de educativo/divulgación cultural y 875 hs. de variedades.
- **Terceros:** 15 hs. de variedades.
- **Retransmisión:** 139 hs. de infantiles; 960 de noticias y 87 de periodísticos. También se retransmiten 1388 hs. de ficción, 797 de películas y 347 de series extranjeras. Por último retransmite 30 hs. de documentales, 4 de musicales, 20 de programación religiosa; 121 de educativo/divulgación cultural y 1045 hs. de variedades.
- **Producción extranjera de origen norteamericano:** 92 hs. de infantiles; 1224 hs. de películas y 95 hs. de series.

La zona posee una importante programación deportiva no futbolística, posiblemente ligadas a los deportes específicos de la región. Tal como en otras regiones en la temporada estival aumenta la cantidad de películas emitidas, así como la programación infantil. En relación a otras regiones tiene una baja programación religiosa.

CUADRO XXXIII TOTAL PROVINCIAS SIN AMBA-LA PLATA: Origen de la Producción y Tipo de Programa



En relación al Total Provincias (sin AMBA-La Plata) se registra que de todas las categorías propuestas para determinar el tipo de producción, sólo se observan en forma decreciente: retransmisión; producción propia; producción extranjera de origen norteamericano; producción de terceros (con un considerable aumento en relación al informe de septiembre de 2008. En ese momento se registraban sólo 6 hs. en el mes, mientras que en el trimestre analizado se registra un total de 75 hs, lo que equivale a 25 hs mensuales. El incremento supera las 4 veces.); por último la coproducción nacional tiene apenas 2 hs.

Es relevante volver a señalar que todas las horas de ficción que se emitieron durante el trimestre (7.799 hs.) corresponden a contenidos producidos en la región AMBA-La Plata y retransmitidos desde los canales “cabecera”.

Otro eje a marcar es que la población del interior del país que no accede a televisión de pago está privada de ver imágenes ligadas al campeonato de fútbol de primera división a excepción de que exista una repetidora de Canal 7. En ese sentido, debe destacarse que el resumen de partidos “Fútbol de Primera” que se emite por aire en la Región AMBA-La Plata, sólo puede verse en el resto del país a través de la señal paga “TyC Sports”. De todas maneras y como ya quedó de manifiesto en el cuadro de la Región AMBA-La Plata, los habitantes de la zona no tienen mucha mayor oferta en ese rubro.

El tipo de programas que más se producen en el interior en escala decreciente son: noticieros 4112 hs. (invirtiendo la relación que se presentó en septiembre de 2008, donde en primer lugar se registraba los programas de variedades); variedades 3182 hs. (es decir que proporcionalmente se observa una baja en la producción de este tipo de programas bastante pronunciada); 596 hs. de educativos/difusión cultural; 469 hs. de religiosos; 198 hs. deportivos (no futbolísticos puros); 331 hs. de musicales; 256 de infantiles; 144 hs. de periodísticos; 51 hs. de futbolísticos (ligado a torneos locales) y 7 de documentales.

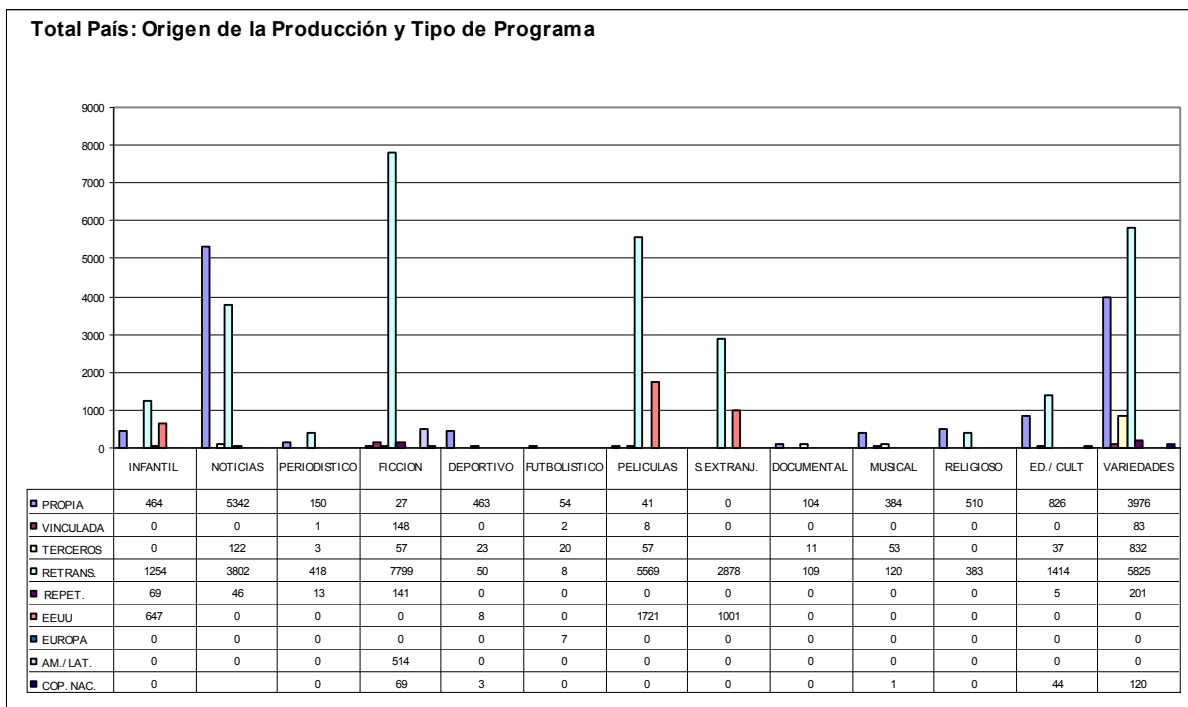
Algunos tipos de programas superan, en horas propias producidas, las horas de producción propia de los 5 canales de cabecera.

La diferencia entre la cantidad de noticieros es lo más contundente (siendo el único tipo de programa que los canales de TV abierta están obligados a producir por la ley vigente) en el interior se producen 3157 hs más que en los 5 canales de cabecera sumados.

En cuanto a los programas religiosos en el interior se producen 11 veces más que en los 5 canales de AMBA-La Plata.

Por último, también es notable la diferencia en los programas periodísticos, en los deportivos y en los musicales.

CUADRO XXXIV TOTAL PAÍS: Origen de la Producción y Tipo de Programa



En el total país, al igual que en la región AMBA-La Plata, es donde se observa mayor cantidad de categorías de tipo de producción. La producción vinculada se concentra principalmente en canal 13 de la Ciudad Autónoma de Buenos Aires. La producción de terceros es baja en nuestro país, sólo 1215 hs. del total emitido y de las cuales 832 corresponden a variedades. Esto pareciera atentar, tal como se señaló en nuestro informe anterior, contra las posibilidades concretas de las pymes de la cultura.

Los programas de fútbol son una especie en extinción en la TV abierta de todo el país, mientras no se implemente una legislación que proteja el derecho ciudadano a acceder a informaciones relevantes y a eventos deportivos destacados.

El impacto de la *retransmisión es contundente: 61% en total país y asciende al 70% si no se considera la región AMBA-La Plata), pero en determinados tipos de programación tiene un 100% de impacto en el interior como es el caso de la ficción.* Pareciera que los programas que se producen en el interior en mayor cantidad, además de los de noticias son aquellos de bajo costo y fácil inserción local.

Anexo: Glosario de términos

a) El origen de la producción

- ✓ **Producción nacional:** son aquellos programas producidos integralmente en el territorio nacional o realizados bajo la forma de coproducción con capital extranjero, con participación de autores, artistas, actores, músicos, directores, periodistas, productores, investigadores y técnicos argentinos en un porcentaje no inferior al 60% (sesenta por ciento) del total del elenco comprometido.
- ✓ **Producción propia:** producción directamente realizada por los licenciatarios o autorizados con el objeto de ser emitida originalmente en sus servicios.
- ✓ **Producción vinculada:** producción realizada por productoras con vinculación jurídica societaria o comercial, no ocasional, con los licenciatarios o autorizados.
- ✓ **Producción de terceros:** es la producción nacional destinada a ser emitida por los titulares de los servicios de radiodifusión, realizada por personas que no tienen vinculación jurídica, societaria o comercial con los licenciatarios o autorizados.
- ✓ **Retransmisión:** producción realizada en otros canales que funcionan como cabeceras de red sea formal o informalmente
- ✓ **Coproducción:** Es la producción realizada conjuntamente entre un licenciatario y/o autorizado y una productora independiente en forma ocasional o con una productora o canal extranjero en forma ocasional.

b) El tipo de Programas

- ✓ **Programa infantil:** Es un producto audiovisual específicamente destinado a ser emitido por radio o televisión creado para y dirigido a niños y niñas, generado a partir de elementos estilísticos, retóricos y enunciativos de cualquier género o cruce de géneros que deben estar atravesados por condicionantes, limitaciones y características propias que apelan y entienden a la niñez como un estatus especial y diferente a otras audiencias.
- ✓ **Programa de noticias:** en referencia a los denominados noticieros de televisión y radio cuya finalidad es responder a los intereses de la información periodística y de actualidad.

La noticia se destaca por tener como fin primordial la transmisión de un suceso o idea.

El programa debe poseer una cercanía temporal con los sucesos o ideas que presenta; tener una frecuencia de emisión prefijada; una construcción enunciativa que incluya las siguientes características: relato de locutor/a; conductor/a desde estudio; Móviles desde el “lugar de los hechos” con sonido ambiente; identificadores de personajes y escenarios (en TV), segmentos especiales (datos del tiempo; estado del tránsito). En algunos casos presentan columnistas especiales, entrevistas en estudio, editorializaciones.

- ✓ **Programa Periodístico:** refiere a un programa que ofrece información periódica NO DIARIA. Puede ser semanal, quincenal, mensual. En términos generales pueden versar sobre cualquier tema cuyo tratamiento exceda los límites de la noticia (en tanto enunciado de un hecho), profundizando en los sucesos, contextualizando los eventos y por tanto incluyendo la opinión sobre los mismos. Es decir, que sobre la noticia aparece el análisis y la interpretación de los hechos en forma explícita.

Puede incluir reportajes, entrevistas en profundidad, paneles de opinión, declaraciones (se acude al “personaje” para que de testimonio sobre un hecho determinado).

Puede tener formato de debate, en el sentido que entabla una discusión entre dos o más sujetos identificados con posicionamientos diferentes sobre un/unos tema/s determinado/s. También el de panel de opinión donde los panelistas suelen ser fijos e introducen distintas perspectivas sobre un mismo eje.

- ✓ **Programa de Ficción:** Refiere a los programas de ficción narrativa originales o adaptados, que implican la intervención de actores representando una situación determinada. Generalmente (pero no es obligatorio) requieren de un proceso de producción que incluye la construcción o localización de escenarios, reparto de actores, guiones, ensayos, grabaciones en estudio y/o exteriores, edición.

A su vez es importante señalar que existen diversos tipos de ficción ya sea por su periodicidad (tira o unitarios), como por el tipo de productos (telenovelas, telecomedias, humorísticos, miniseries, teleteatros, radioteatros). Las temáticas que abordan pueden ser múltiples desde la más banal a la de mayor compromiso social, tener o no anclaje en hechos verídicos y transcurrir en cualquier espacio y tiempo.

- ✓ **Programa deportivo general:** refiere a todos los espacios televisivos y radiales cuyo elemento definitorio es el deporte de cualquier tipo y en cualquiera de sus presentaciones. Puede ser la transmisión del acontecimiento deportivo en directo, la síntesis del mismo, o bien un programa de comentarios o análisis deportivo. Por el carácter cuasi hegemónico del fútbol en este tipo de programas, la transmisión de

partidos o programas EXCLUSIVAMENTE REFERIDOS AL FÚTBOL se computarán como categoría diferenciada.

Los programas pueden ser periódicos, diarios o acontecimientos especiales (juegos olímpicos, mundiales, etc)

- ✓ **Programa futbolístico:** le cabe las mismas definiciones que a los programas deportivos en general, con la excepción de que en esta categoría sólo se incluye al fútbol. Cuando el programa tenga al fútbol como uno de los deportes que trata, entonces será incluido en la anterior categoría. En este ítem sólo se incluyen aquellos programas donde el fútbol sea el único deporte que se transmita y/o analice.
- ✓ **Películas:** En esta categoría incluimos los films realizados originalmente para cine y que luego se comercializan para ser transmitidos por televisión. Aquí nos interesa distinguir si son nacionales o extranjeras. En extranjeras entre origen norteamericano, europeo o latinoamericano.
- ✓ **Series extranjeras:** las series son relatos audiovisuales de producción cinematográfica pero que se presentan en forma fragmentada en el tiempo de emisión y por una relación entre cada capítulo que puede ser autónoma (o no) del capítulo anterior, aunque siempre manteniendo diversos grados de continuidad. En general nos referimos a series cuando designamos el modelo norteamericano de las mismas. Cuando son de producción nacional las incluimos en la categoría de programas de ficción.
- ✓ **Documentales:** en el presente esta denominación tiene límites cada vez más difusos. Puede entenderse el documental televisivo o radial de forma amplia como una narración audiovisual de temas o hechos reales con una intencionalidad informativa o pedagógica. Es cada vez más habitual que en aquellos de carácter histórico social se incorporen reconstrucciones de los hechos dando un espacio a sectores de ficción dentro de la narración, aunque esa ficción está al servicio de los acontecimientos que se narran. Es, de hecho, un tipo de programa basado en un formato que no es ni ficción pura y directa, ni periodismo y que está producido con procedimientos y lenguajes provenientes de lo cinematográfico (para tv) y en términos de lo guionado y preproducido (excluyendo lo visual) para radio.
- ✓ **Musicales:** se consideran musicales a aquellos espacios donde la música (sin especificidad de estilo) es el contenido central del programa cualquiera sea el formato de presentación. Bajo este formato de programa genérico caben desde conciertos (en estudio, grabados o en vivo); videoclips (en el caso de TV); espacios de divulgación de intérpretes o géneros; concursos musicales, entre otros de tenor similar.

- ✓ **Programa de variedades:** programa de mixtura de géneros y formatos (música, coreografías, humor, entrevistas, concursos, pequeños segmentos ficcionalizados, actualidad, cocina). Se comprende como un espacio de entretenimiento que está principalmente realizado en estudio, en el cual en general (aunque no exclusivamente) hay presencia de público.

La/s figura/s del/a presentador/a, conductor/a es característica de este tipo de formato.

Dichos programas suelen dividirse en distintos segmentos (en esta categoría amplia pueden distinguirse varias subcategorías como programas de espectáculos; *Reality*; programas de juegos y sorteos; u otros semejantes)

- ✓ **Programas educativos y divulgación cultural:** los programas educativos son aquellos cuyo diseño y estructura han sido concebidos y realizados en forma didáctica, dentro de un sistema educativo formal o no formal. El carácter de programa educativo está dado mucho más por sus contenidos que por la forma en que los mismos se presentan. Deben apuntalar a contribuir a la formación de las audiencias fomentando el pensamiento crítico.

En relación a la categoría de divulgación cultural inscribimos aquellos programas que no tienen una intencionalidad definidamente pedagógica pero cuyo objeto es dar a conocer a públicos amplios temáticas científicas o estéticas. Caben en esta categoría los programas sobre libros, sobre artes plásticas o sobre ciencia, así como también los que refieren a comunidades.

- ✓ **Programas religiosos:** nos referimos a los programas de diversos cultos que tienen como función difundir la fe que profesan. Es sumamente importante no confundirlos con programas de divulgación cultural referidos a la historia de un pueblo determinado.

ⁱ **Informe Contenidos de la Televisión Abierta Argentina (Origen de la Producción – Tipo de Programación – Estructura de Propiedad) trimestre diciembre 2008 – enero y febrero 2009** de la Dirección Nacional de Supervisión y Evaluación del COMFER.

Dirección General del Proyecto: Lic. Gustavo Bulla

Diseño de Investigación y Coordinación del Informe: Lic. Mariana Baranchuk

Equipo de trabajo: Lic. Elizabeth Lobos y Ariel Diez